

«Сообщество»

Форум активных граждан



Результаты и показатели
для социальных проектов

Оценка социального воздействия. Российский и международный опыт.

Тюмень, 20—21 июля
Форум Уральского федерального
округа

Секция «Развивающая ресурсная
инфраструктура для социального
сектора».



Эволюция и Филантропия
Evolution & Philanthropy

Эволюция и Филантропия: создание среды для развития в России социальных инноваций

Основной фокус:

- ОЦЕНКА СОЦИАЛЬНО-ЭКОНОМИЧЕСКОЙ ЭФФЕКТИВНОСТИ ПРОГРАММ

Целевая аудитория:

- НЕКОММЕРЧЕСКИЕ ОРГАНИЗАЦИИ, БИЗНЕС, ГОСУДАРСТВО

Направления

Ключевые продукты

Обзор

международного опыта и выпуск информационно-аналитических материалов

- Дайджесты публикаций филантропического сообщества (более 60)
- Поддержка исследований и публикаций партнеров из НКО сектора
- Переводы лучших практик на русский язык (более 30)
- База знаний лучших зарубежных практик (более 100)

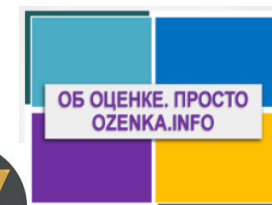
Разработка

методических продуктов и внедрение передовых практик

- Методическое Издание «Показатели для измерения социальных результатов в сфере детства»;
- Рекомендации по оценке социально-экономической эффективности социальных программ;
- Методическое пособие по применению Теории изменений при планировании программ.
- Экспертное сопровождение программы «Семья и Дети» Фонда Тимченко
- **Программа «Построение системы измерения и оценки»**

Создание партнерств, организация площадок / участие в ведущих международных инициативах

- Создание Межотраслевого профессионального объединения "Оценка в сфере детства« (Оператор - Фонд «Культура детства»)
- **NEW! Партнерская он-лайн платформа для оценки социальных результатов. Social Value.ru**
- Член международной сети Social Value International
- Член международной сети консультантов Shared Value International



Информация о Программе ПИОН

Полное название : Система измерения и оценки для программ в области социального сиротства: онлайн-сервис, экспертная поддержка и вдохновляющие кейсы.

Краткое название : **ПИОН** (**П**ланирование, **И**змерение и **О**це**Н**ка)

Цель : **Рост числа организаций, реализующих программы в сфере социального сиротства, внедряющих в свою деятельность практику измерения и оценки социальных результатов**

Программа реализуется за счет средств:

1) ЭиФ (E&P)

2) Фонда Тимченко (грант)

3) КОС (субсидия)



КОМИТЕТ ОБЩЕСТВЕННЫХ
СВЯЗЕЙ
ГОРОДА МОСКВЫ

Сроки: **1 декабря – 30 ноября 2017 года (1 ноября)**

- 1) Осуществить **комплексное экспертное сопровождение пилотных СО НКО** на всех этапах внедрения системы планирования, измерения и оценки программ в области социального сиротства;
- 2) **Подготовить подробные модельные кейсы** оценки социальных программ в области социального сиротства и **распространить о них информацию**;
- 3) Запустить **онлайн-сервис**, который обеспечит доступность и удобство практических инструментов для измерения социальных результатов программ в области социального сиротства;
- 4) Провести **просветительские, обучающие и консультационные мероприятия** для СО НКО по теме оценки программ в области социального сиротства.
- 5) Привлечь **внимание донорских организаций** к НКО, у которых высокая культура оценки.

Партнеры Программы

1. Межотраслевое профессиональное объединение «Оценка программ в сфере детства»



2. Благотворительный фонд Елены и Геннадия Тимченко



3. Государственное бюджетное учреждение города Москвы «Московский дом общественных организаций»



4. Благотворительный Детский фонд «Виктория»



5. Агентство социальных инвестиций и инноваций

Агентство Социальных Инвестиций и Инноваций

6. Ассоциация специалистов по оценке программ и политик (АСОПП)



7. Форум Доноров



3) Запустить **онлайн-сервис**, который обеспечит доступность и удобство практических инструментов для измерения социальных результатов программ в области **социального сиротства**;



Результаты и показатели
для социальных проектов

ПИОН
Планирование, измерение
и оценка результатов

О приложении

Консультация

Контакты

Создать

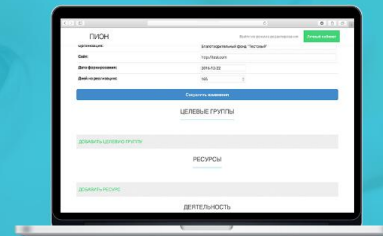
Личный кабинет

КАКОВА ЛОГИКА ВАШЕЙ СОЦИАЛЬНОЙ ПРОГРАММЫ ИЛИ ПРОЕКТА?

Профессиональное решение для всех, кто реализует программы в сфере защиты детства и профилактики социального сиротства. Приложение поможет Вам подобрать результаты и показатели для мониторинга и оценки Ваших программ, а также наглядно представить логику Вашей программы

ПЕРЕЙТИ К СОЗДАНИЮ

МОИ ПРОГРАММЫ



ПРО ПИОН



УДОБСТВО И ПРОФЕССИОНАЛИЗМ

Доступ к готовой базе результатов и показателей, а также возможность ввести собственные формулировки



ПОДДЕРЖКА

Оставьте свой запрос, и наши специалисты свяжутся с Вами в самое ближайшее время.



ВИЗУАЛИЗАЦИЯ

Представление программы в удобном формате для работы команды, обсуждения с партнёрами.



ФУНКЦИОНАЛЬНОСТЬ

Широкие возможности



БЕЗОПАСНОСТЬ

Данные Ваших личных кабинетов

- ✓ Пошаговый инструмент выбора результатов и показателей при планировании проекта/программы/деятельности организации;
- ✓ Наличие классификатора социальных результатов (группы, список и пр.);
- ✓ Наличие перечня показателей, позволяющих оценить достижение каждого социального результата;
- ✓ *Методы сбора данных (к концу проекта);*
- ✓ Перечень ключевых целевых групп по каждому социальному результату;
- ✓ Планы мониторинга и формы отчетности
- ✓ Совмещение с IT-сервисами управления грантовыми конкурсами



Результаты и показатели
для социальных проектов

Количество участников всего – 75.

Количество регионов – 27.

Количество включенных в информационное поле - более 1000 человек.

Количество обучающих мероприятий - 6.

«То что мы изменили в системе измерения и оценки своей программы за период проекта: составили дерево результатов, подкорректировали формулировки некоторых показателей, ввели новые показатели, более детально проработали систему измерения и оценки (обозначили плановые значения показателей, частоту сбора данных и т.д.)»

«Ввели систему мониторинга "с нуля". Включили в этот процесс всех сотрудников»

«Общение с куратором – ключевой фактор в продвижении фонда в понимании системы оценки для нашей программы»



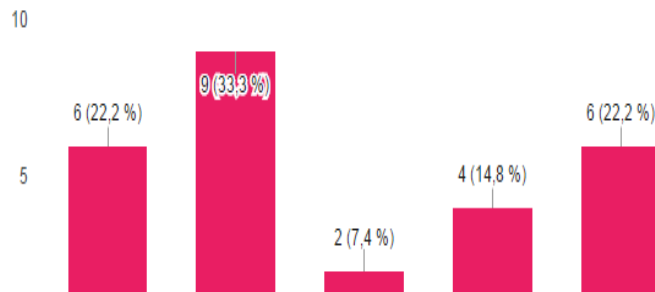
КЛЮЧЕВЫЕ ИНСТРУМЕНТЫ ИЗМЕРЕНИЯ

- **Общая шкала возможностей специалистов в области в оценке** включала вопросы анкеты, отражающие три КРІ (ключевые индикаторы результативности) программы – осведомленности (6 вопросов), знаниям (4 вопроса) и навыкам (16 вопросов). Сумма по трем КРІ программы составляет Общую шкалу возможностей специалистов в области в оценке. Для детального описания инструмента см. Отчет в word.
- **Шкала Ресурсы организации для оценки** включала сумму 9 индикаторов:
 - Наличие стратегии/политики в области оценки, IT, бюджет, специалист по оценке, логическая рамка, система показателей, инструменты для сбора данных, связи с внешними оценщиками, доступ к опыту других организаций
- **Шкала сложностей в проведении оценки** представляет собой сумму 12 индикаторов возможных барьеров для оценки программ исходя из субъективного представления респондентов. Индекс включал 9 индикаторов внутренних барьеров (например, время сотрудников, бюджета, методических материалов итд.) и 3 внешних барьера (поддержка доноров, стоимость внешней оценки и доступ к опыту других организаций).
- **Шкала мотивации** включала такие варианты ответов как «начать оценку программ», «помочь коллегам оценить программу», «улучшить результаты программы», «культура организации мотивирует на проведение оценки», «доноры требуют проведения оценки», «результаты оценки помогут повысить эффективность фандрайзинга».

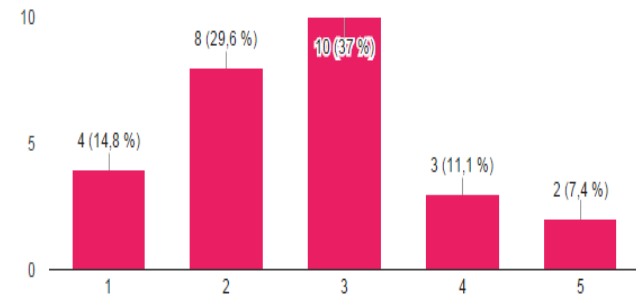
Про систему Мониторинга и Оценки

16. В какой мере Вы согласны, что в Вашей организации есть следующие элементы системы измерения и оценки

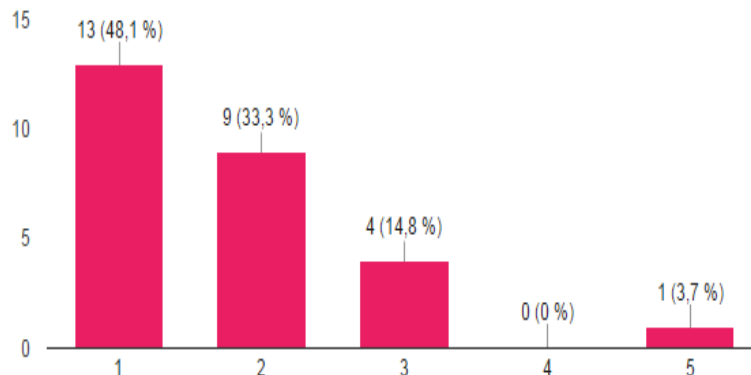
Сотрудник, отвечающий за оценку/в том числе, отвечающий за оценку
(27 ответов)



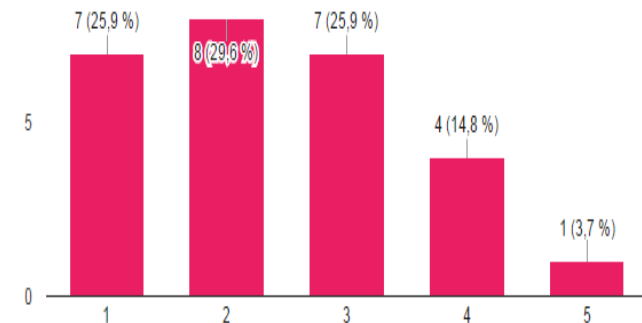
Стратегия/Политика/План по проведению мониторинга и оценки
(27 ответов)



Бюджет на мониторинг и оценку программ (27 ответов)



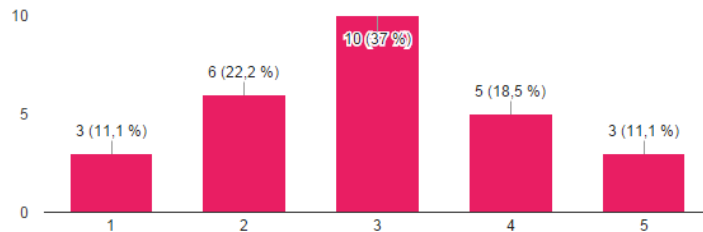
Логические рамки программ/теории изменения (27 ответов)



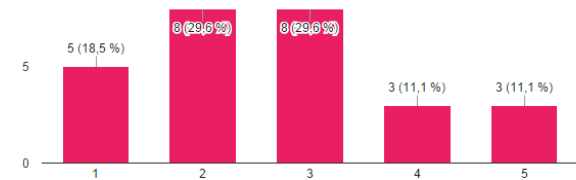
Про систему МиО (продолжение)

16. В какой мере Вы согласны, что в Вашей организации есть следующие элементы системы измерения и оценки

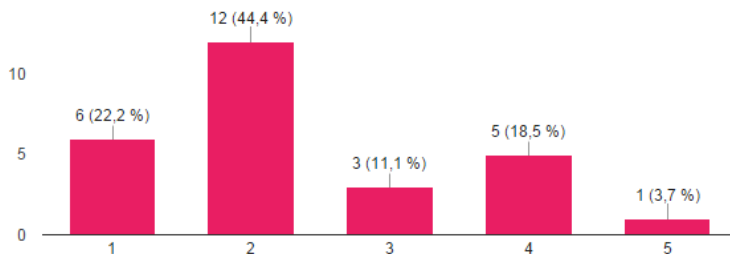
Перечень индикаторов для измерения результатов (27 ответов)



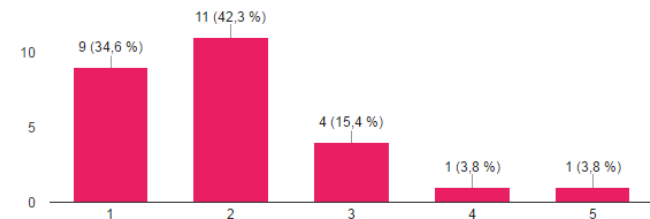
Перечень инструментов для измерения индикаторов (27 ответов)



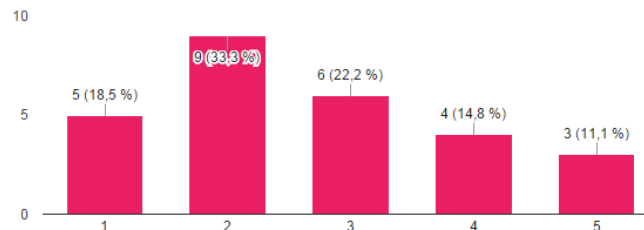
Связи с внешними оценщиками для консультирования (27 ответов)



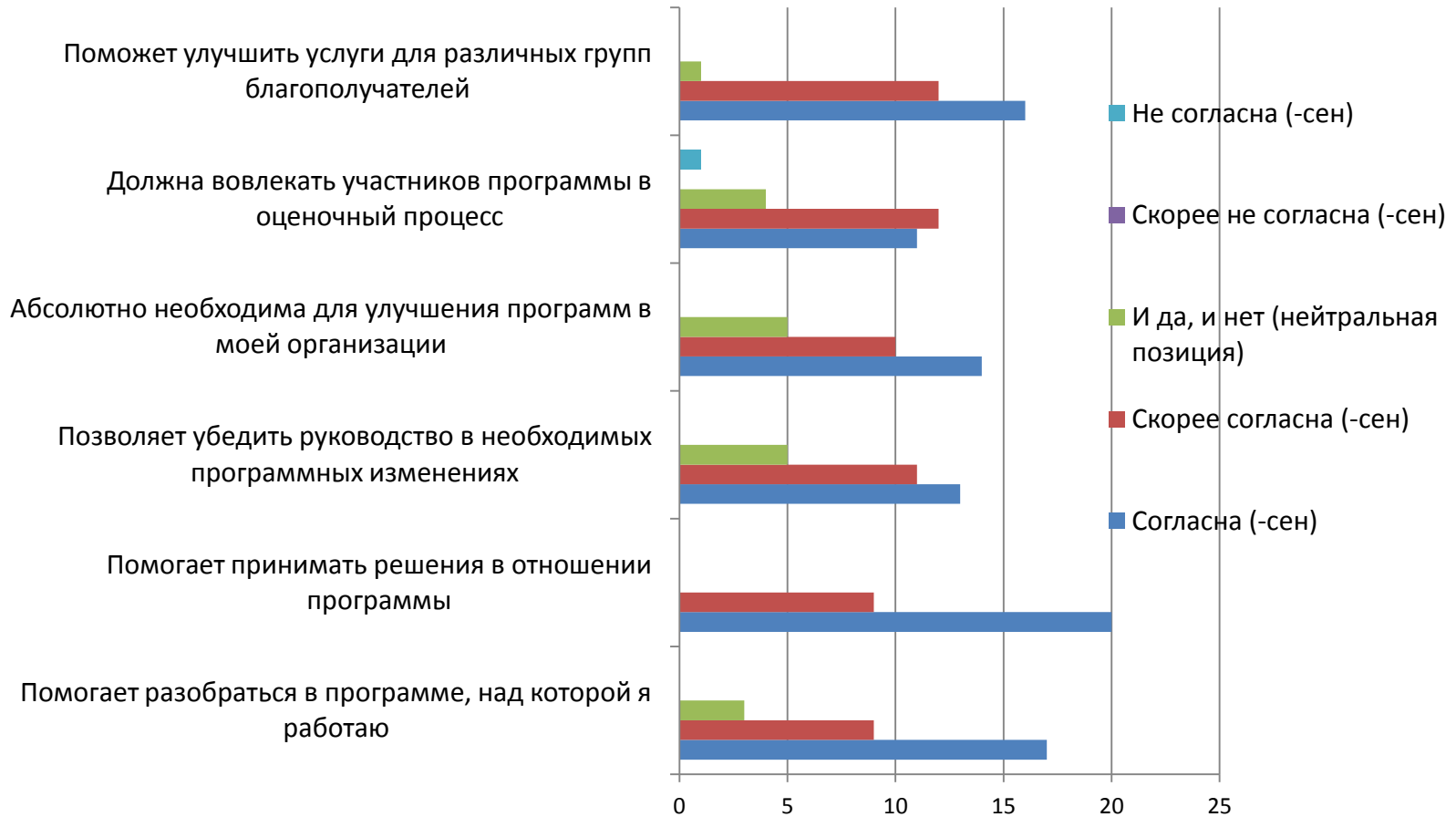
Доступ к результатам других организаций для бенчмаркинга (26 ответов)



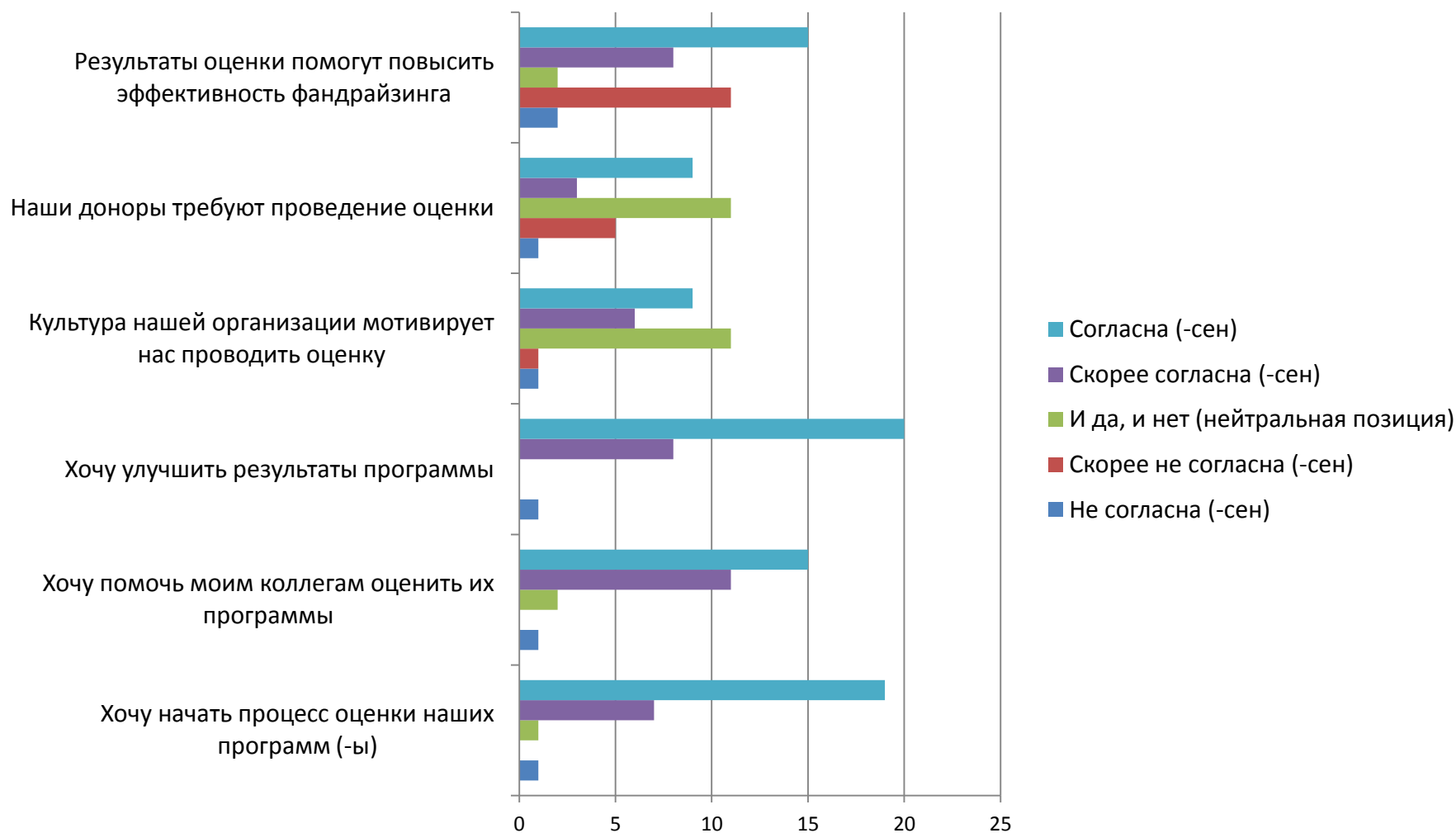
IT для хранения и анализа данных (27 ответов)



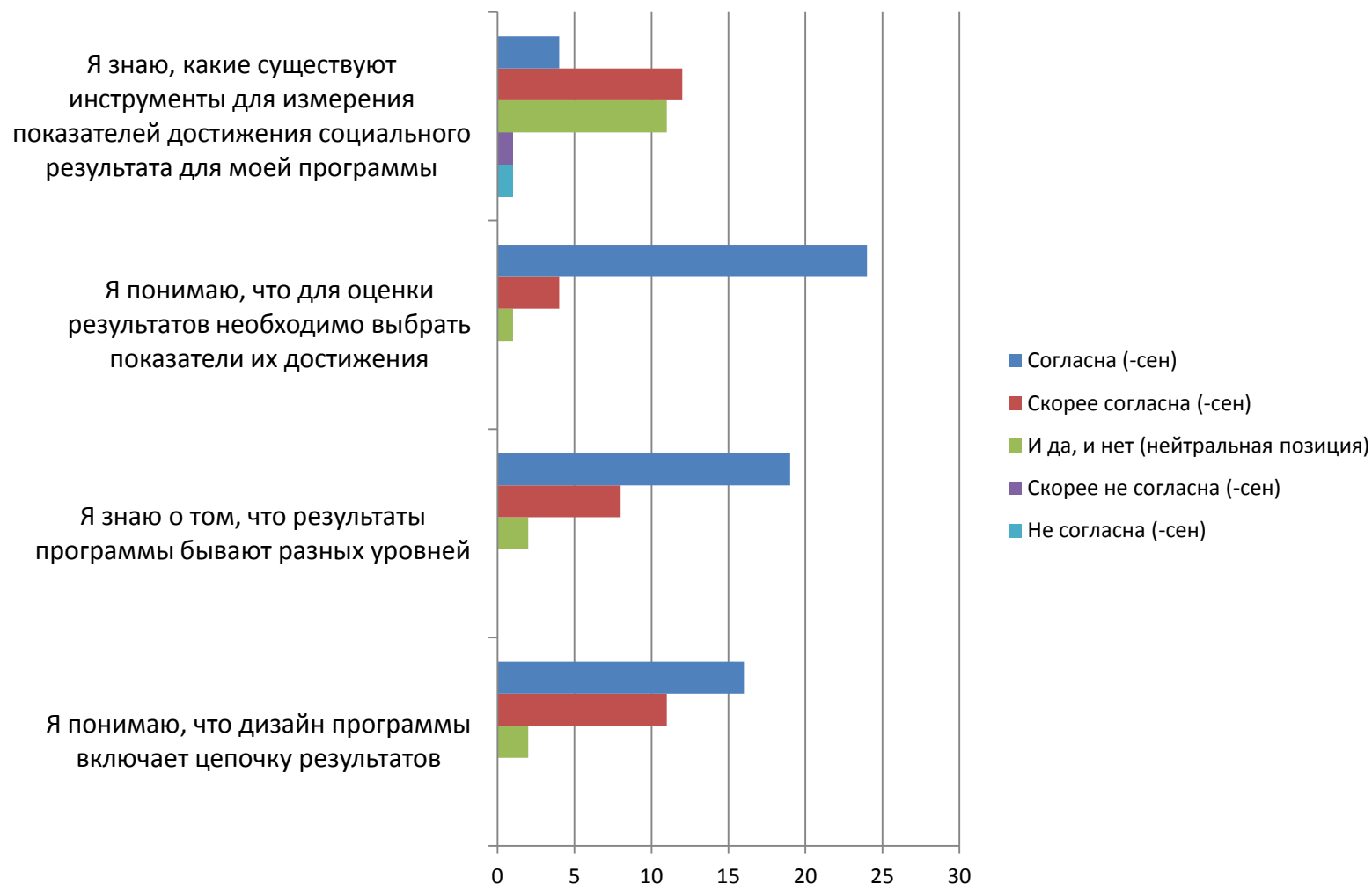
18. Я считаю, что оценка программ:



19. Я хочу совершенствовать свои знания и навыки /научиться оценке программ, потому что:

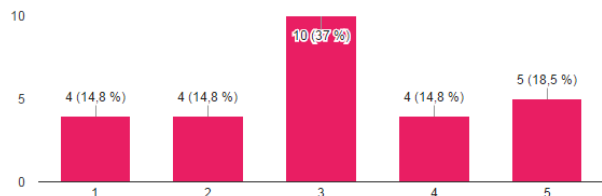


20. Я знаю/понимаю, что:

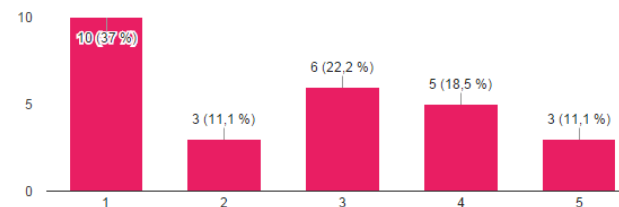


22. Какие основные трудности при внедрении оценки Вы видите в своей организации

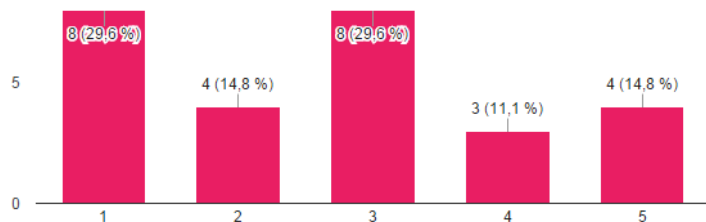
Отсутствие согласованного внутри организации понимания, зачем нужна оценка
(27 ответов)



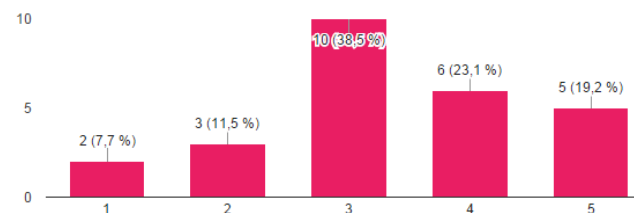
Отсутствие поддержки со стороны высшего руководства (27 ответов)



Отсутствие запроса со стороны наших доноров (27 ответов)

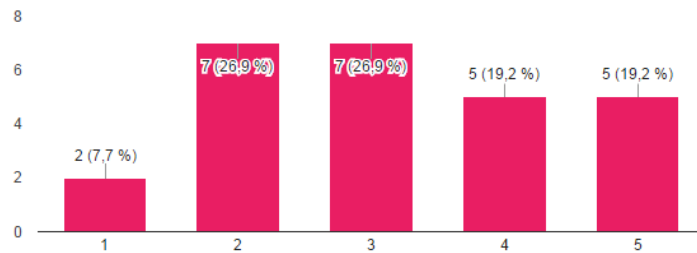


Недостаток соответствующих знаний, компетенций и навыков у сотрудников
(26 ответов)

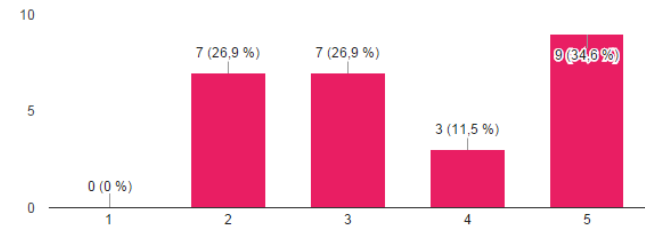


22. Какие основные трудности при внедрении оценки Вы видите в своей организации

Отсутствие доступных информационных и методических материалов (26 ответов)



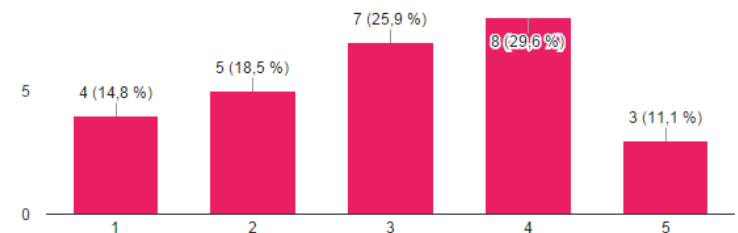
Нехватка времени у сотрудников (26 ответов)



Отсутствие бюджета на создание системы измерения и оценки (27 ответов)

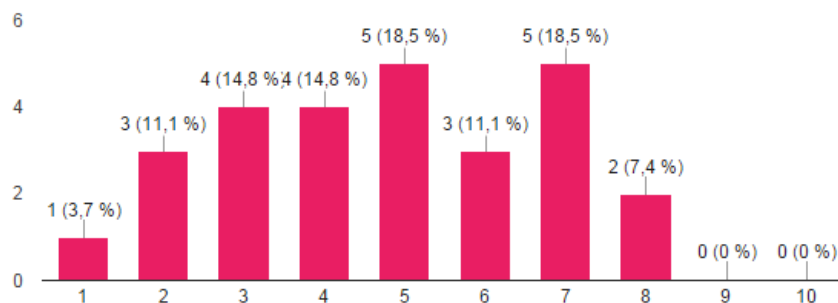


Отсутствие доступа к опыту коллег (27 ответов)



23. На сегодняшний момент, как Вы оцениваете свой уровень знаний в оценке?

(27 ответов)



25. Если Вы участвуете в других программах по повышению компетенций в оценке программ, укажите в каких

- Не участвует или нет ответа – 24 организации (**72% опрошенных**)
- НКО Лаб (1)
- МГППУ (2)
- Семейный фарватер БФ Ключ (1)
- учусь в магистратуре на "социология управления« (1 чел)?

- 1) Создание системы измерения всегда (!) возвращает к теории и ценностям программы
- 2) Разнообразие ключевых стейкхолдеров (внутренних и внешних) влечет множественную подотчетность ----- нужны разные наборы показателей
- 3) Методы сбора данных! Требуются инвестиции в разработку!
- 4) Визуализация!



Как организовать процесс наиболее эффективным образом?



Как организовать передачу технологии другим заинтересованным сторонам, в том числе ресурсным центрам?

База социальных результатов и показателей

[HTTP://SOCIALVALUE.RU/](http://socialvalue.ru/)

В партнерстве с
международной
платформой

 The Global
VALUE Exchange
*Sharing Outcomes & Indicators.
Understanding Value for Stakeholders.*

Платформа предлагает:

- Перечни международных социальных результатов и показателей по темам (на русском языке, со ссылками)
- Российский опыт по ряду тематических кластеров (сиротство, культурное наследие): результаты, показатели, релевантные исследования, статистические данные (*разделы постоянно пополняются*)
- Подробные кейсы: международные и российские
- Переводы и публикации по теме общих систем измерения и стоимостных оценок эффективности социальных программ
- Инструментарий и онлайн-сервисы для планирования, измерения и оценки социальных результатов (ПИОН)
- Помощь экспертов и коллег (ПИОН)

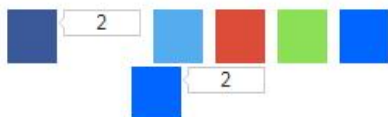


Результаты и показатели
для социальных проектов



Материалы по темам

Социальные результаты, показатели, кейсы и исследования сгруппированы по тематическим направлениям.

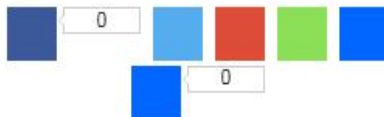


[Читать далее](#)



Инструменты

Практические инструменты, в том числе анкеты для диагностики организационного потенциала в области оценки, определения сильных сторон и зон развития.



[Читать далее](#)

Искусство и культура

Семья и дети

Общее

Переводы

Занятость, обучение, образование на тему общих систем измерения, оценки социально-экономической эффективности

Жилье, ЖКХ

Окружающая среда

Психическое здоровье

Физическое здоровье

Доходы, финансы

[Читать далее](#)

О проекте



Результаты и показатели
для социальных проектов

Наш проект направлен на создание русскоязычной базы социальных результатов и показателей.

Здесь Вы найдете массу полезной информации по вопросам планирования, измерения и оценки социальных результатов — переводы, публикации, кейсы, инструменты.

Подборки социальных результатов, показателей, кейсов и исследований сгруппированы по темам. Наиболее разработанные

О чем мы пишем

GuideStar GVE Mission

measurement shared measurement SROI

WIKIVOIS БДФ Виктория Великобритания

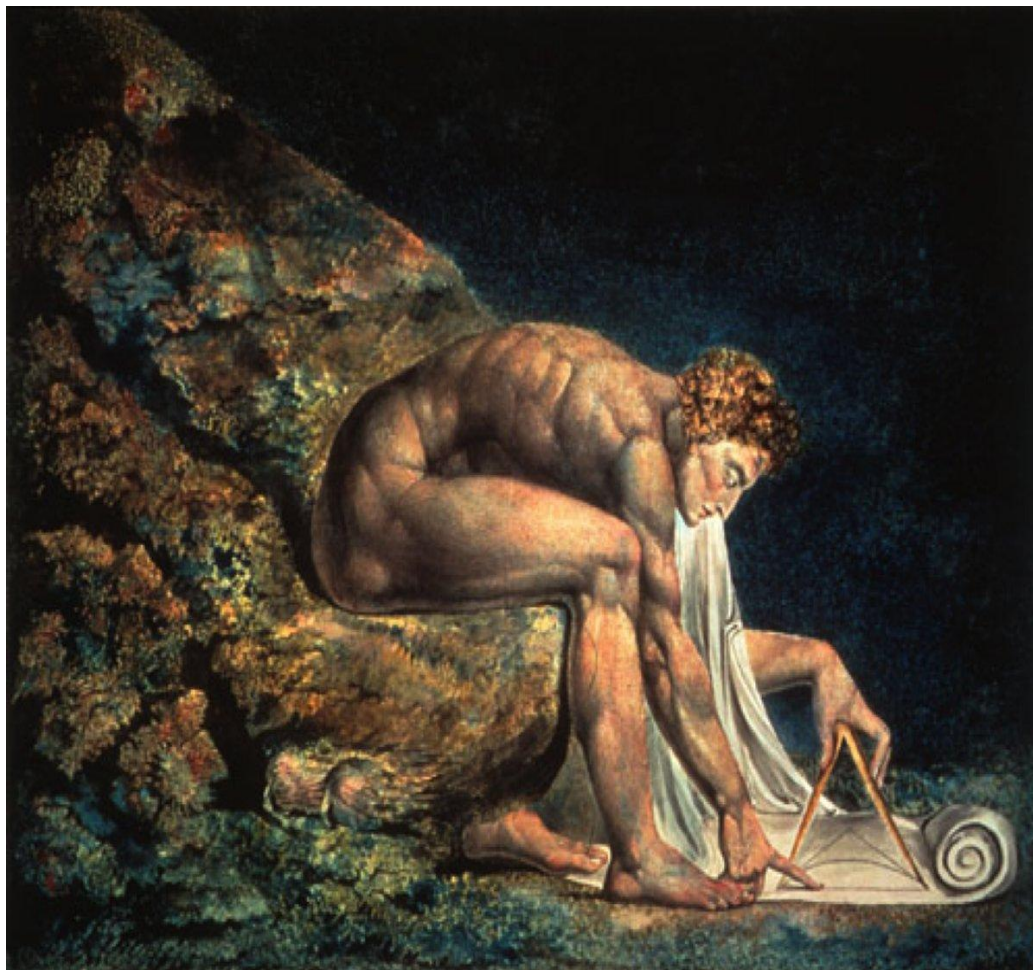
Дорога к дому КОС нко ПИОН

Россия анкета бенчмаркинг

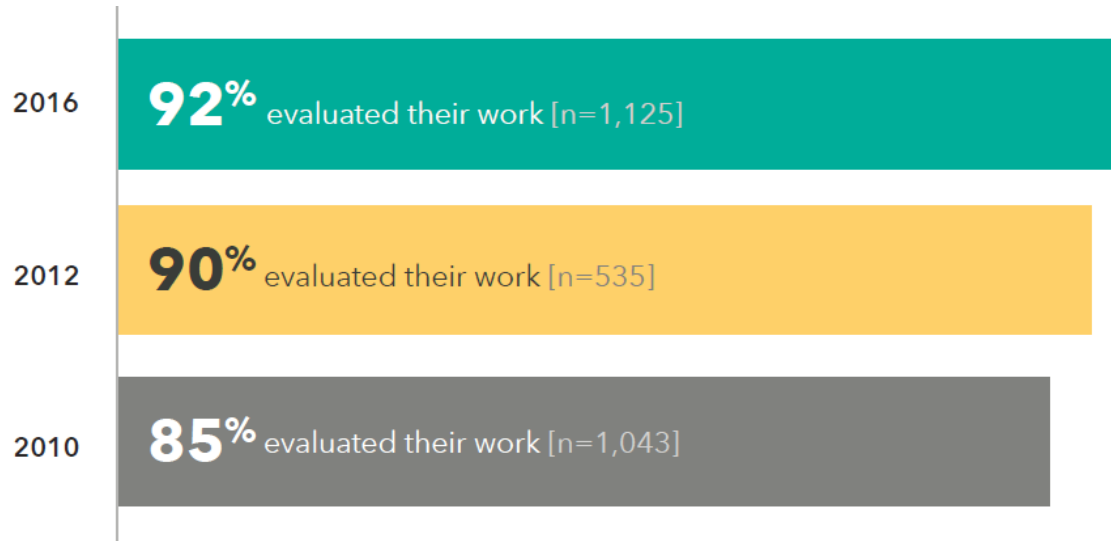
благополучие дети занятость

инструментарий кейс мониторинг

милон обмен опытом и образование

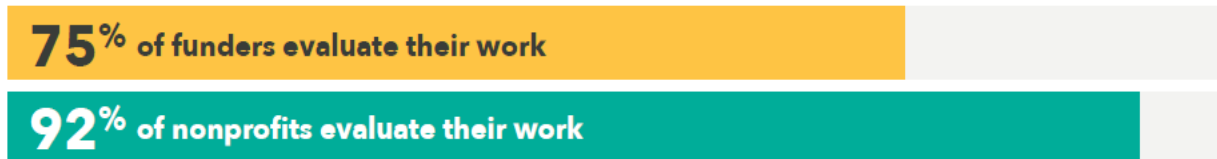


Состояние оценки в НКО (США)



92% опрошенных НКО заявляют, что они оценивают свою деятельность

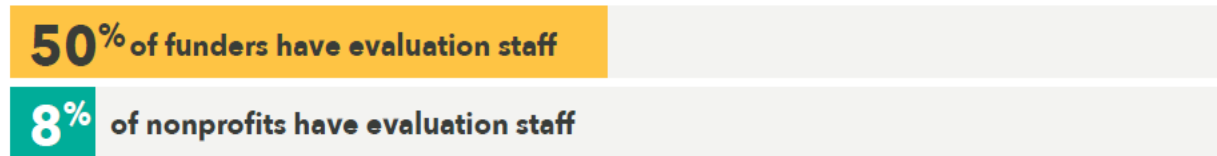
75% доноров оценивают свою работу



Source: McCray (2014) *Is Grantmaking Getting Smarter?*

Evaluation is more likely to be a staffed responsibility in funding institutions compared with nonprofits.

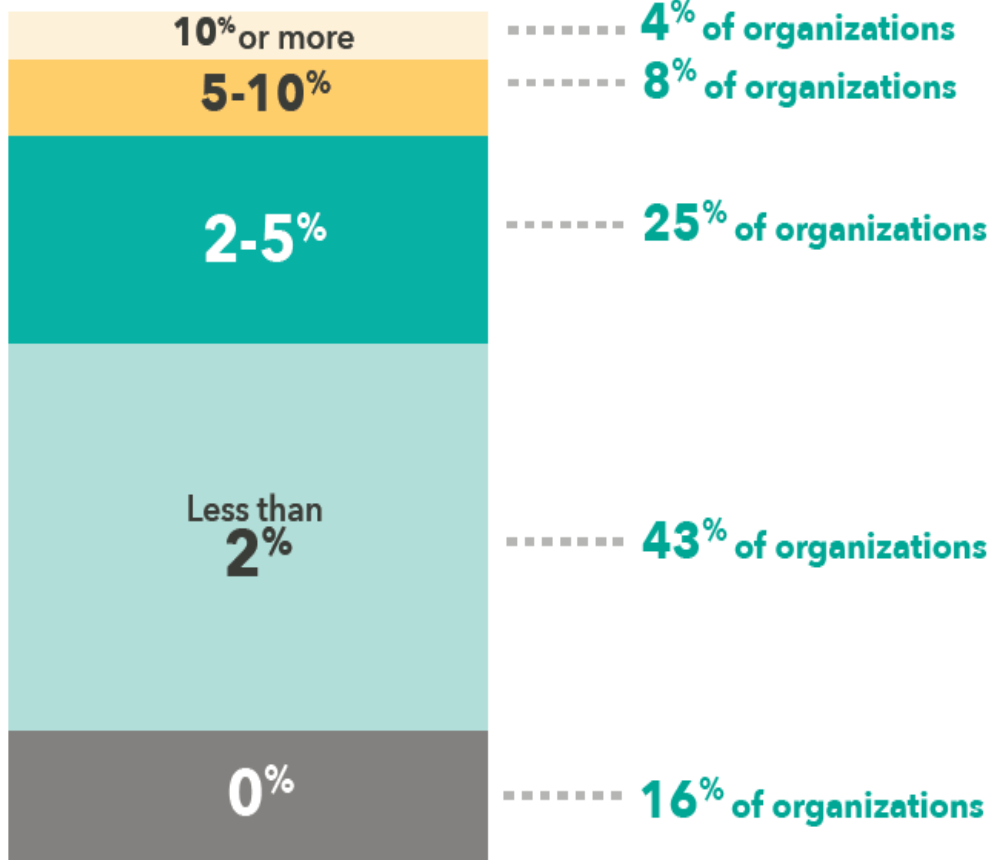
Только 8% НКО имеют штатных оценщиков



Source: Buteau & Coffman (2016) *Benchmarking Foundation Evaluation Practices*. The Center for Effective Philanthropy and the Center for Evaluation Innovation surveyed 127 individuals who were the most senior evaluation or program staff at their foundations. Foundations included in the sample were US-based independent foundations that provided \$10 million or more in annual giving or were members of the Center for Evaluation Innovation's Evaluation Roundtable. Only foundations that were known to have staff with evaluation-related responsibilities were included in the sample; therefore, results are not generalizable.

Процент расходов на оценку от годового бюджета

Percent of Annual Budget Spent on Evaluation



Только 8 % НКО
расходуют от 5 %
годового бюджета
на оценку

→ **84%**
of organizations
spend less than
5% on evaluation

84 % НКО
расходуют менее
5 % годового
бюджета на оценку

Funding for Evaluation

In 2016, **92% of organizations identified at least one source of funding for evaluation** and 68% of organizations that received funding identified foundations and philanthropy as the top funding source for evaluation. [n=775]



Фонды – крупнейший источник финансирования оценки

STAFFING

Who is primarily responsible for conducting evaluation work within an organization varies dramatically. Of organizations that evaluate, **most nonprofit organizations (63%) report that the executive leadership or program staff were primarily responsible for conducting evaluations.** Only 6% of nonprofit organizations report having internal evaluation staff, and 2% indicate that evaluation work was led by an external evaluator. [n=786]



Только 6% НКО имеют выделенного оценщика в штате

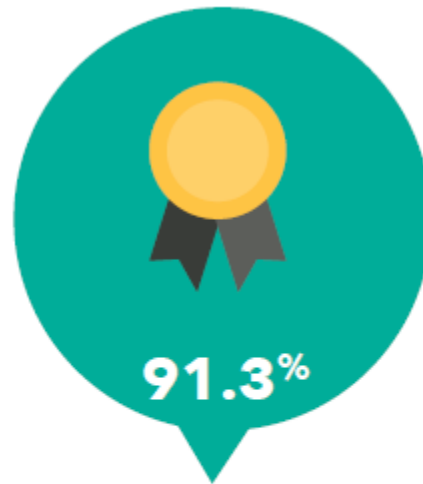
Социальный эффект!

1-755]

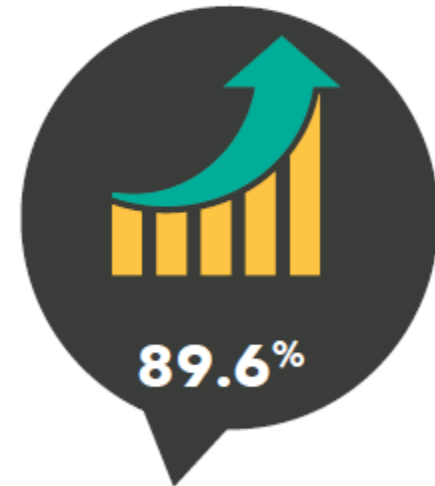


How well did we do?

Количество и качество



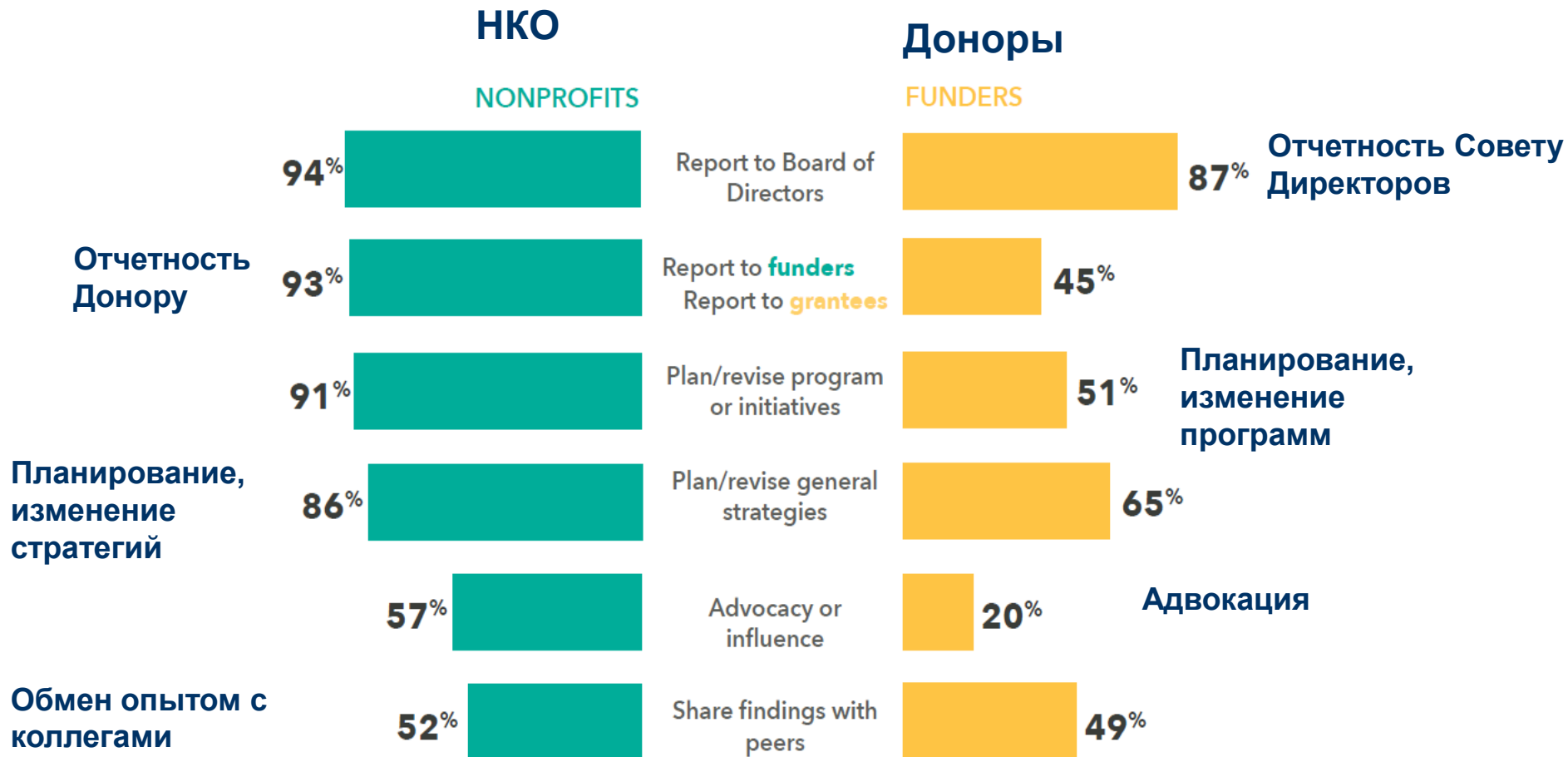
What difference did we make?



How much did we do?

Количество

Использование результатов оценки



Source: McCray (2014) *Is Grantmaking Getting Smarter?*

18 #SOE2016

НКО

NONPROFIT CHALLENGES

Деньги

Знания

Неверие в полезность



Доноры

FUNDER CHALLENGES

Время

Возможность адекватной интерпретации данных

Неверие в полезность

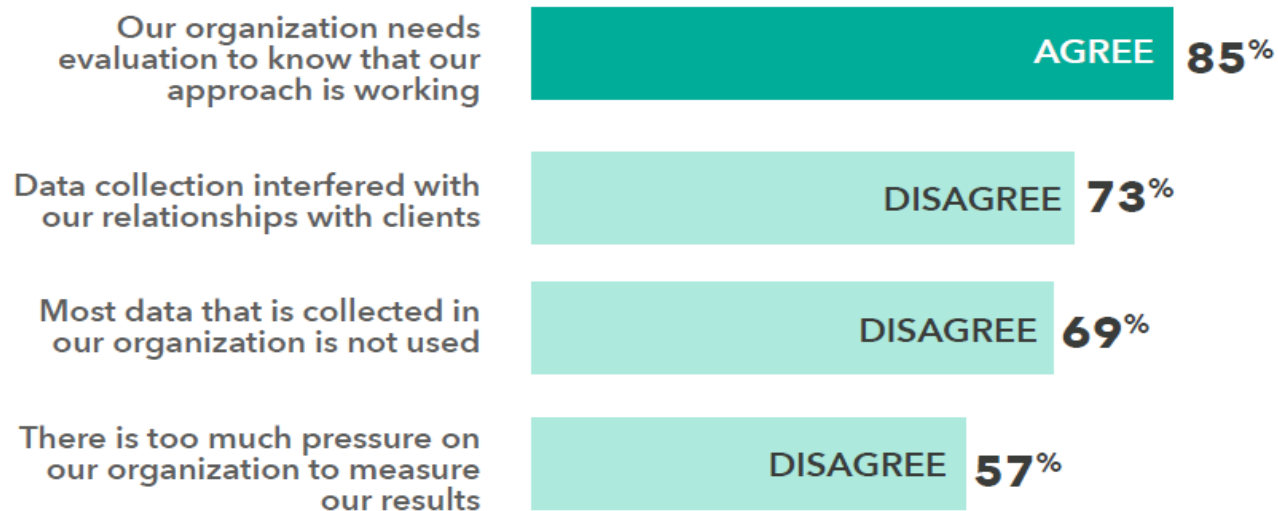
Невовлеченность в дизайн оценки



Source: Buteau & Coffman (2016) Benchmarking Foundation Evaluation Practices

Большинство НКО (85%) ценят оценку и рассматривают ее как инструмент, позволяющий уверенно утверждать, что их программа работает.

Most organizations view evaluation favorably. It is a tool that gives organizations the confidence to say whether their approach works. However, a little under half feel too pressured to measure their results. [n=901]



Немного меньше половины (57%) считают, что слишком много давления и требований по измерению результатов.

№1. Пользователь услуги, благополучатель – в центре оценке!

Global Innovations in Measurement and Evaluation

1 USER-CENTRIC EVALUATION

Placing users at the heart of evaluation practice



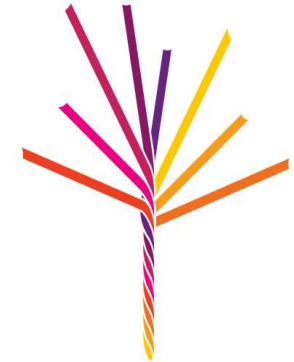
www.thinkNPC.org/8innovations | #8innovations | @NPCthinks

№2. Общие системы оценки . ПИОН !

Global Innovations in Measurement and Evaluation

2 SHARED MEASUREMENT & EVALUATION

Collaborating with those who share your cause



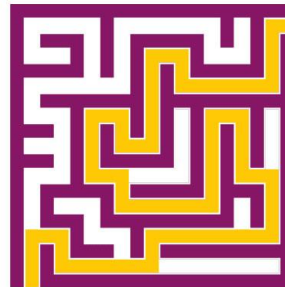
www.thinkNPC.org/8innovations | #8innovations | @NPCthinks

№3. Оценка, основанная на теории Теория изменений на сайте ЭиФ!

Global Innovations in Measurement and Evaluation

3 THEORY-BASED EVALUATION

Asking not just 'does it work?' but 'why does it work?'



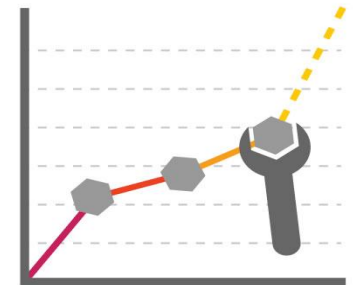
www.thinkNPC.org/8innovations | #8innovations | @NPCthinks

№4. Управление воздействием.

Global Innovations in Measurement and Evaluation

4 IMPACT MANAGEMENT

Setting up evaluation so it feeds back into programme delivery



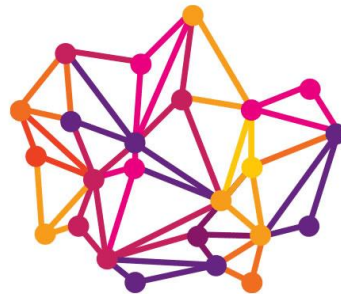
www.thinkNPC.org/8innovations | #8innovations | @NPCthinks

№5. Управление множеством данных

Global Innovations in Measurement and Evaluation

5 DATA LINKAGE

Joining up different data sources to see the bigger picture



www.thinkNPC.org/8innovations | #8innovations | @NPCthinks

№6. Большие данные

Global Innovations in Measurement and Evaluation

6 BIG DATA

Harnessing the volumes of data that are all around us



www.thinkNPC.org/8innovations | #8innovations | @NPCthinks

№7. Интернет вещей, мобильные приложения

Global Innovations in Measurement and Evaluation

7 REMOTE SENSING

Having technology do the measuring for us



www.thinkNPC.org/8innovations | #8innovations | @NPCthinks

№8. Визуализация данных

Global Innovations in Measurement and Evaluation

8 DATA VISUALISATION

Presenting information visually to uncover insights

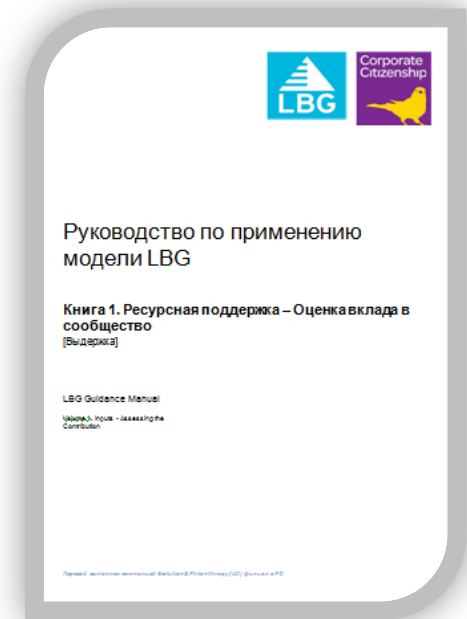


www.thinkNPC.org/8innovations | #8innovations | @NPCthinks

Использование международной практики



Результаты и показатели
для социальных проектов



Европейский стандарт измерения социального воздействия

ПРИСОЕДИНЯЙТЕСЬ!



Вебсайт: <http://ep.org.ru/>

E-mail: info@ep.org.ru

Сайт дайджеста: <http://ep-digest.ru/>

Сайт по оценке Socialvalue: <http://socialvalue.ru/>



Европейский Стандарт измерения социального воздействия



- ✓ **Разработчик** – консультативная группа по вопросам социального предпринимательства GECES при Европейской Комиссии (в рамках инициативы по развитию социального бизнеса)
- ✓ Официально одобрен GECES 3 июня 2014 г.
- ✓ **Цель:** измерение социально-экономических ценностей, создаваемых социальными предприятиями
- ✓ **Область применения:** ЕС, для социальных предприятий, общественных и частных инвесторов.
- ✓ **Статус:** не относится к уровню закона или нормативного предписания

- ✓ Ключевая роль Стандарта в рамках **двух инициатив Евросоюза:**
 - Программа по трудоустройству и социальным инновациям (EaSI) →
 - Европейские Фонды социального предпринимательства (EuSEF)
- ✓ Задаёт критерии отбора социальных предприятий, претендующих на получение финансовой поддержки (гранты, инвестиции и пр.)
- ✓ **Подход:** развитие практики измерения социальных результатов по восходящей, а не нисходящей линии обязательных предписаний
- ✓ **Социальное воздействие (impact)** – долгосрочные и краткосрочные социальные результаты за вычетом эффектов, достигнутых благодаря другим, а также неизбежно произошедших, негативных последствий и неустойчивых эффектов.
- ✓ **Основа:** Руководство Европейской ассоциации венчурной филантропии

Общий бюджет – более **919 млн евро**

3 основных направления:

- модернизация рынка труда и социальных политик (61%)
- трудовая мобильность (18%)
- доступ к микрофинансированию и **социальное предпринимательство** (21%)

Российские тренды. Оценка и НКО (из опроса)

Что уже имеет место в Вашей организации, что Вы считаете важным развивать в будущем, а что не имеет особого значения?



Противоречивость ожиданий НКО: уверенность в безусловной социальной важности и ценности деятельности НКО (59%), но непонимание важности прозрачности и подотчетности НКО (19%), соответствия требованиям и ожиданиям доноров (11%) и государства (10%).

Наименее развитый блок – система измерения долгосрочных социальных результатов (32%), приоритетная задача «на будущее» (62%).

N=92, 96% опрошенных

Стандарты инвестиционной деятельности и отчётности IRIS

Набор показателей (порядка 400), которые можно использовать для описания социальной, экологической и финансовой эффективности организаций. Единый понятийный аппарат помогает инвесторам оценивать и сравнивать показатели эффективности с целью получения более точных выводов и сравнительных данных



Группы межсекторных показателей:

- Благополучатели (поставщики, дистрибуторы, клиенты)
- Занятость
- Экологическая эффективность
- Финансовая эффективность
- Управление, социальная политика и законодательство
- Информация о продукте

Группы показателей для секторов:

- Сельское хозяйство
- Образование
- Энергетика, окружающая среда, вода
- Финансовые услуги
- Охрана здоровья
- Жилищно-коммунальное хозяйство

Задачи, которые можно решить с помощью IRIS

- ✓ **Выбрать из каталога наиболее подходящие индикаторы.** Создавая каталог, который сводит воедино наиболее важные показатели различных отраслевых сегментов, IRIS облегчает разработку продуманной системы измерения результативности, и позволяет избежать ошибок, способных отрицательно повлиять на результаты и репутацию.
- ✓ **Сравнить данные об эффективности собственного портфеля с показателями коллег.** Предлагая единую терминологию для описания результатов, IRIS создаёт благоприятные условия для сравнительного анализа инвестиций и трансляции информации об эффективности на всю отрасль.
- ✓ **Улучшить собственную репутацию и поспособствовать укреплению авторитета всей отрасли социальных инвестиций.** IRIS укрепляет позиции СИ, предоставляя инвесторам доступ к достоверным отраслевым данным, с помощью которых можно составить отчётливое представление о выполнении поставленных целей и тех изменениях, которые являются следствием социальных инвестиций.