

## Информация об организации

Межрегиональная общественная  
организация содействия программе  
воспитания подрастающего поколения  
«Старшие Братья Старшие Сестры»



**Big Brothers Big Sisters of Russia**  
Старшие Братья Старшие Сестры России

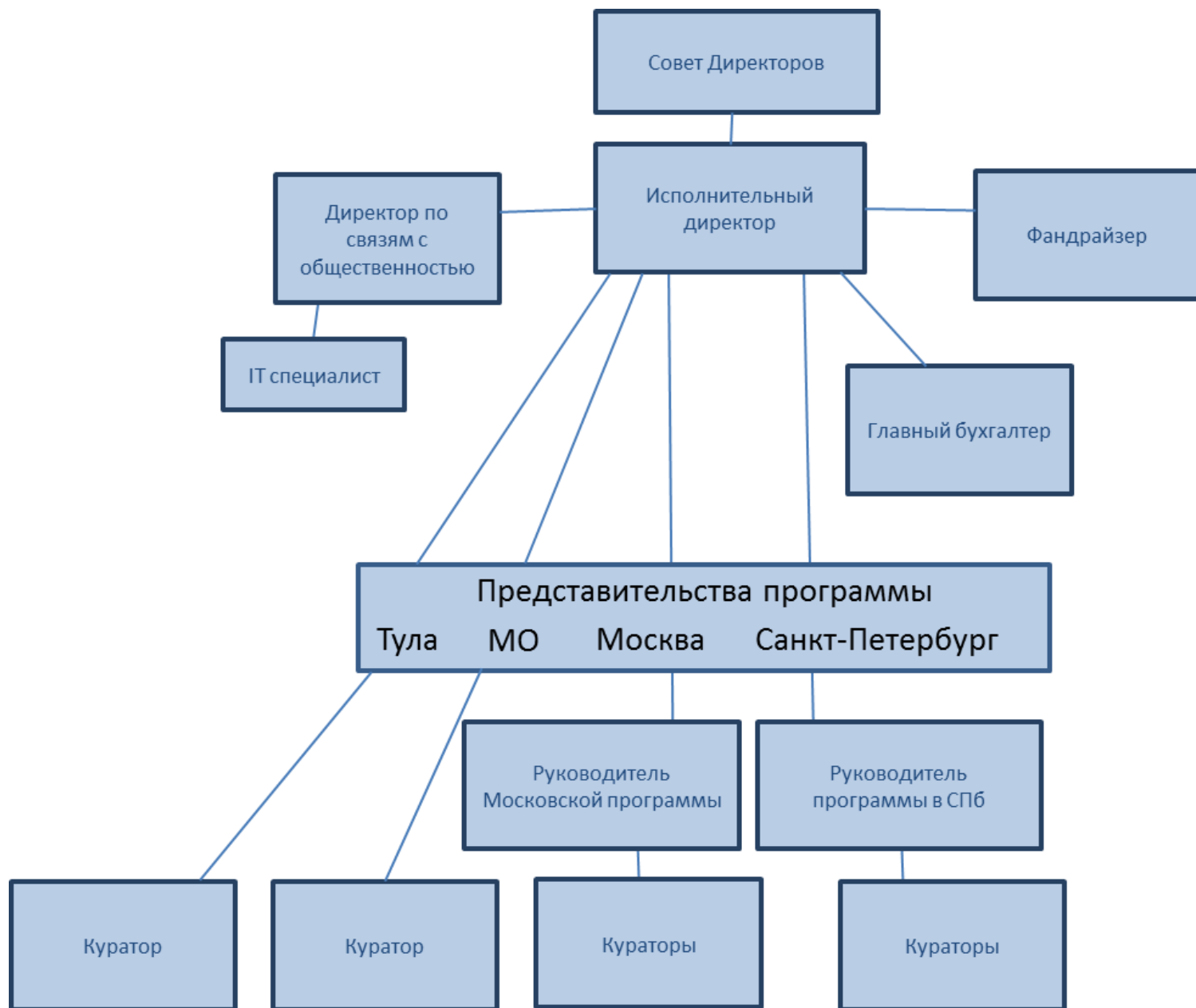
Организация зарегистрирована в 2003 году.

Представительства программы: Москва, Санкт-Петербург, Московская область (Орехово-Зуево, Люберцы, Реутов, Мытищи), Тула.

Общий штат сотрудников: 15 человек.

Направление деятельности: наставничество для детей, находящихся в трудной жизненной ситуации.

# Организационная структура МОО «Старшие Братья Старшие Сестры»



# Краткая информация о программе

Название: Программа индивидуального наставничества для детей, находящихся в трудной жизненной ситуации.

Программный цикл – 1 год.

Целевые группы благополучателей:

- дети - воспитанники сиротских учреждений,
- дети из замещающих (приемных, опекунских) семей,
- дети из кровных семей, находящихся в социально уязвимом положении,
- дети, имеющие ограниченные возможности здоровья,
- выпускники сиротских учреждений в возрасте от 18 до 23 лет.

Цель программы – социальная адаптация детей, находящихся в трудной жизненной ситуации, реализация их личностного потенциала.

Виды деятельности:

- отбор и подготовка волонтеров
- информирование и подготовка детей и родителей/учреждения к участию в программе
- подбор пар «наставник-ребенок» и их психологическое сопровождение
- проведение обучающих мероприятий для детей,

Цель создания системы измерения и оценки программы:

- Улучшение качества работы программы, развитие программы
- Отчетность, позиционирование во вне результатов деятельности организации

# Существующая система мониторинга и оценки

- Опиралась на разработанную ранее логическую модель программы, но не включала последние изменения, произошедшие с программой за последние несколько лет, и соответственно, требовала доработки/изменений
- Обозначенные непосредственные и социальные результаты не до конца отражали программную логику (поскольку не было четко установленных взаимосвязей, цепочки результатов как таковой)
- Перечень социальных результатов и показателей к ним (касающихся изменений в детях) был достаточно широк и объемен, подобный формат не подходил для публичной отчетности, а отражал скорее результаты комплексной психологической диагностики
- Обозначенные результаты программы не учитывали ожидания ключевых стейкхолдеров
- Не хватало результатов, отражающих качество работы программы (а не просто объем оказываемых услуг)

	2009 - 2010	2010 - 2013	2013 - 2015	2016-2017
<b>Социальные результаты</b>	<ul style="list-style-type: none"> <li>Улучшение эмоционального состояния детей</li> <li>Повышение уверенности в себе</li> <li>Развитие инициативности</li> <li>Снижение агрессивности</li> <li>Улучшение школьной успеваемости</li> <li>Развитие общительности</li> <li>Отсутствие вредных привычек</li> </ul>	<ul style="list-style-type: none"> <li>Улучшение эмоционального состояния детей</li> <li>Повышение уверенности в себе</li> <li>Развитие инициативности</li> <li>Снижение агрессивности</li> <li>Улучшение школьной успеваемости</li> <li>Развитие общительности</li> <li>Отсутствие вредных привычек</li> <li>Проявление заинтересованности в познании нового</li> <li>Сформированы представления о своем профессиональном будущем</li> </ul>	<ul style="list-style-type: none"> <li>Повышение уверенности в себе</li> <li>Развитие общительности</li> <li>Развитие самостоятельности</li> <li>Развитие организованности</li> <li>Сформированность представлений о своем профессиональном будущем</li> <li>Расширение круга социальных контактов</li> <li>Развитие ответственного отношения к своим обязанностям</li> <li>Появление увлечений и интереса к социальной жизни и др.</li> </ul>	<p><b>Краткосрочные:</b></p> <ul style="list-style-type: none"> <li>Повышение профессионального уровня наставников</li> <li>Улучшение взаимодействия в парах</li> <li>Создана благоприятная среда для применения детьми получаемых компетенций (навыков)</li> </ul> <p><b>Среднесрочные:</b></p> <ul style="list-style-type: none"> <li>Долгосрочность участия в программе (не менее 3-х лет)</li> <li>Дети демонстрируют самостоятельность в решении хозяйственно-бытовых вопросов</li> <li>Дети расширили круг своего общения</li> <li>У детей развиты познавательные компетенции</li> <li>У детей развиты навыки заботы о себе</li> <li>Дети демонстрируют ответственное социальное поведение</li> <li>Дети имеют мотивацию к получению образования и дальнейшему трудоустройству</li> </ul> <p><b>Долгосрочные:</b></p> <ul style="list-style-type: none"> <li>Выпускники программы включены в социальную среду</li> </ul>
<b>Участники (стейкхолдеры)</b>	Наставники	Наставники Воспитатели	Наставники Дети	Наставники Дети Воспитатели/родители
<b>Методы</b>	Анкетирование	Анкетирование	Анкетирование, опрос с применением психологических методик	Анкетирование, опрос с применением психологических методик, интервью

## **Этапы участия в программе ПИОН: система измерения и оценки (февраль – октябрь 2017)**

- Обсуждение плана и параметров сотрудничества в рамках рабочей встречи, определение задач построения системы МиО
- Посещение вводного тренинга «Построение системы измерения и оценки»
- Работа с Экспертом (было проведено 6 рабочих сессий, по итогам каждой бы составлен протокол). В результате:
  - Разработано дерево результатов программы, отражающее взаимосвязь результатов всех уровней
  - На основе «дерева результатов» была актуализирована (дополнена, доработана) логическая модель программы
  - Собраны ожидания ключевых стейкхолдеров программы, далее данные ожидания были соотнесены с разработанной ЛМП
  - Определены показатели к результатам разного уровня
  - Обозначены методы сбора данных
  - Разработан инструментарий сбора данных
- Параллельно проходило заполнение текущей документации (таблиц показателей, отражающих их ключевые характеристики, значения и т.д.), также прохождение обучающих семинаров на различные темы (методы сбора данных, анализ данных и др.)
- Представление итогов работы на Экспертном совете в ходе которого были получены комментарии, рекомендации по системе МиО
- Тестирование онлайн-сервиса ПИОН (внесение данных, обратна связь) – 2 этапа
- Подготовка материалов для публикации сборника кейсов
- Публичное слушание (представление) разработанной системы МиО

## Анализ стейкхолдеров

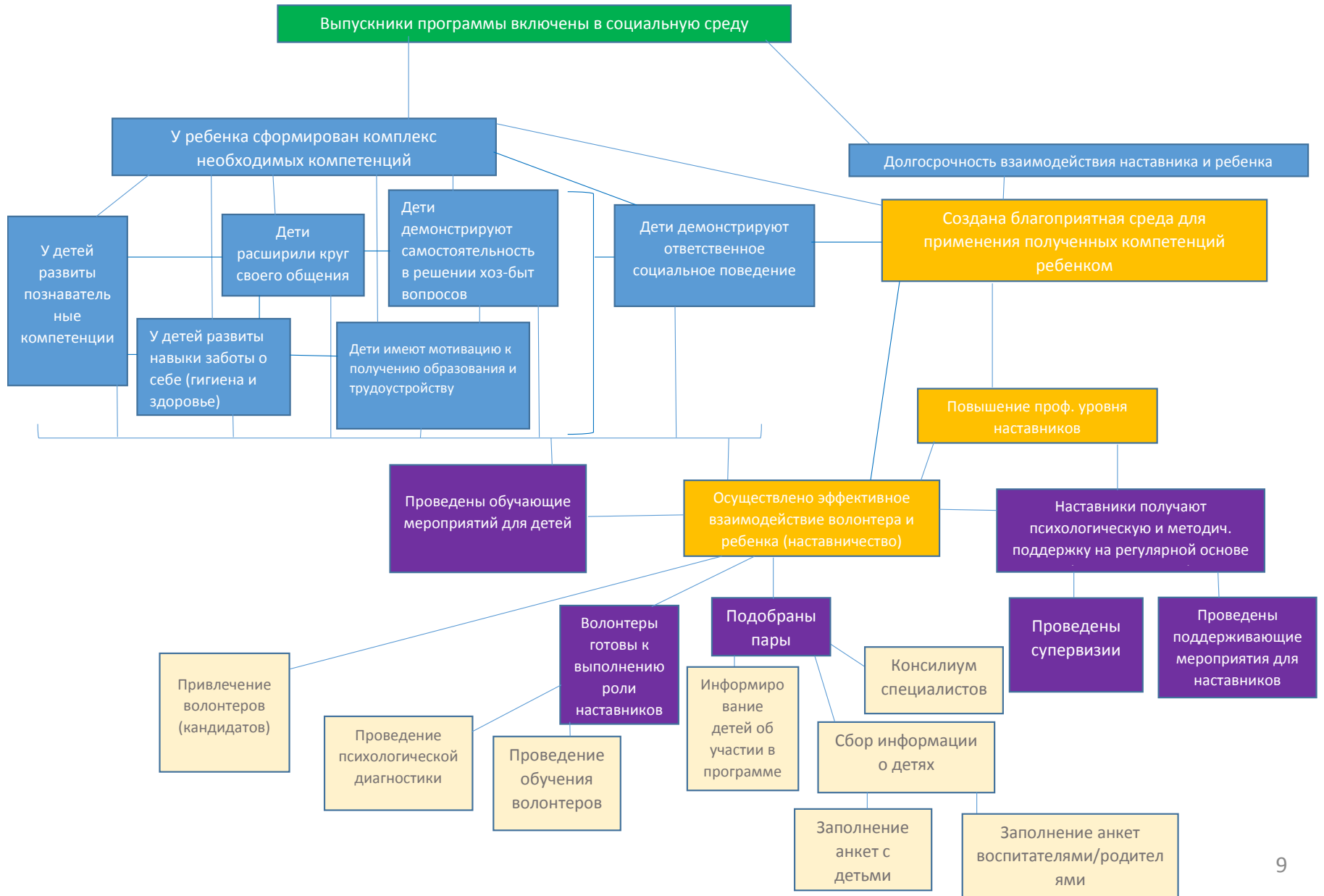
Стейкхолдер	Ожидания стейкхолдера от программы – перечень ожидаемых результатов	Ур-нь подотч етност и
Дети (все категории) (ожидания детей были собраны ранее)	<ul style="list-style-type: none"> <li>- поддержка от наставника (волонтера)</li> <li>- общение с наставником</li> <li>- получение знаний, опыта, новых впечатлений</li> <li>- помощь в самостоятельной жизни</li> <li>- принятие</li> </ul>	5
Волонтеры (ожидания были собраны через опрос)	<ul style="list-style-type: none"> <li>- популяризация проблем сиротства и программ наставничества в России</li> <li>- расширение программы в регионы.</li> <li>- изменение отношения общества к детям-сиротам, вплоть до изменения законодательства в этой области</li> <li>- наличие наставника (значимого взрослого, опоры и поддержки) у каждого нуждающегося ребёнка. Увеличение количества пар программы.</li> <li>- развитие детей с целью их дальнейшей социализации, подготовка их к самостоятельной жизни.</li> <li>- развитие личностных качеств волонтеров, самореализация</li> <li>- поддержка от кураторов программы, работа с психологом.</li> <li>- большое количество доступных (бесплатных) и полезных мероприятий для детей и волонтеров.</li> </ul>	3
Сотрудники организации (проведена рабочая встреча с сотрудниками)	<ul style="list-style-type: none"> <li>- повышение качества жизни детей</li> <li>- личностный рост наставников</li> <li>- понимание ценности и важности программы государством и обществом</li> </ul>	5
Родители (ожидания были сформулированы, исходя из опыта работы специалистов с родителями)	<ul style="list-style-type: none"> <li>- положительные изменения в детях</li> <li>- дети более адаптированы</li> <li>- безопасность программы для детей</li> <li>- сотрудничество со стороны специалистов и наставников программы</li> </ul>	4

## Анализ стейкхолдеров (2)

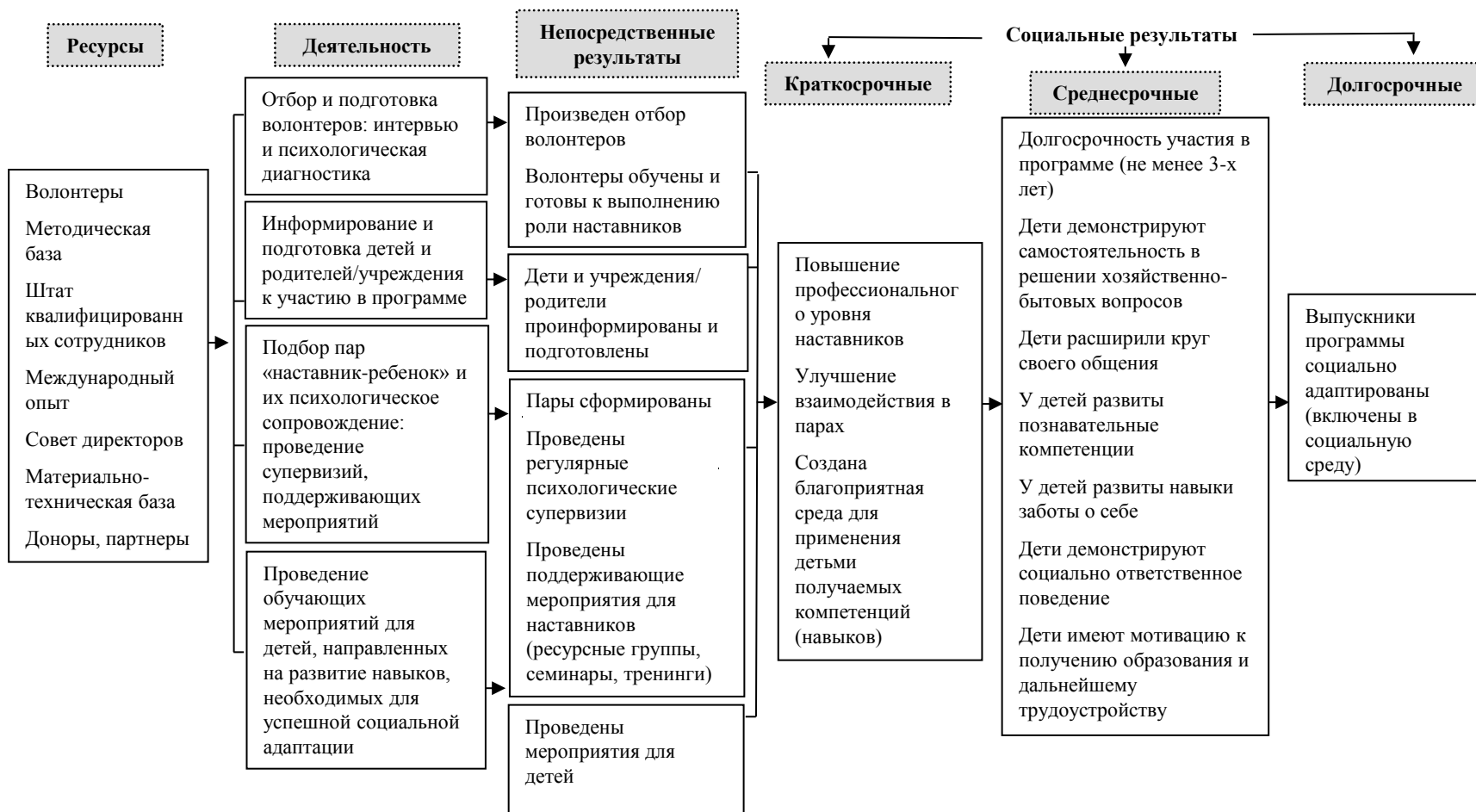
Стейкхолдер	Ожидания стейкхолдера от программы – перечень ожидаемых результатов	Уровень подотчетности
<p>Детские учреждения (ожидания собраны через опрос администрации учреждений)</p>	<ul style="list-style-type: none"> <li>- развитие навыков общения у детей</li> <li>- выстраивание долгосрочных отношений с наставником, поддержка после выпуска из учреждения</li> <li>- развитие у детей навыков самообслуживания и самостоятельности, преодоление иждивенческой позиции</li> <li>- помощь в выстраивании воспитательных процессов</li> <li>- организация мероприятий для детей</li> <li>- поддержка и сопровождение от сотрудников организации</li> </ul>	4
<p>Совет директоров (проведен опрос членов совета директоров)</p>	<ul style="list-style-type: none"> <li>- помощь детям, нуждающимся в поддержке в раскрытии их потенциала</li> <li>- дети социально адаптированы</li> <li>- устойчивость программы</li> </ul>	5
<p>Доноры, партнеры (ожидания сформулированы, исходя из опыта работы сотрудников программы с донорами, партнерами)</p>	<ul style="list-style-type: none"> <li>- дети социально адаптированы</li> <li>- своевременная и полная отчетность</li> <li>- финансовая устойчивость программы</li> <li>- признание, благодарность</li> </ul>	4
<p>Департамент (государство)</p>	<ul style="list-style-type: none"> <li>- дети социально адаптированы</li> <li>- долгосрочный эффект программы (в т.ч.экономический)</li> </ul>	3



# Дерево результатов программы



# Логическая модель программы



**Таблица показателей непосредственных результатов (ключевые)**

Результат	Показатель	Когда (частота)	Кто ответственен за сбор	Где хранится	В каких отчетах и где используется	Как часто пересматривается
Произведен отбор волонтеров	Количество успешно прошедших первичный этап отбора	Ежемесячно	Руководитель программы, кураторы	База данных	В ежемесячных отчетах кураторов, руководителем программы для планирования и управления программной деятельностью, ежемесячные отчеты совету директоров, отчеты в сми (годовые), отчеты донорам (ежемесячные, полугодовые, годовые)	Новый показатель
Волонтеры обучены	Количество положительных отзывов о качестве тренинга	Ежемесячно	Кураторы программы	В распечатанном виде у руководителя программы	Кураторами программы, руководителем для корректировки программы тренингов, для улучшения качества тренингов	Был введен с момента начала работы программы
Пары сформированы	Количество пар, прошедших через программу за год	Ежемесячно	Кураторы программы, руководитель	В электронном виде (ежемесячные отчеты кураторов), база данных	В ежемесячных отчетах кураторов, руководителем программы для планирования и управления программной деятельностью (определение загруженности сотрудников, рекрутинг волонтеров), ежемесячные отчеты совету директоров, отчеты в сми (годовые), отчеты донорам	Был введен с момента начала работы программы. Значения пересматриваются каждый год (по итогам работы программы)

**Таблица показателей непосредственных результатов (ключевые) (2)**

Результат	Показатель	Когда (частота)	Кто ответственно за сбор	Где хранится	В каких отчетах и где используется	Как часто пересматривается
Проведены поддерживающие мероприятия для наставников	Количество наставников, посетивших поддерживающие мероприятия	После каждого мероприятия, ежемесячно	Кураторы программы	В электронном виде (списки участников)	Руководителем программы для планирования мероприятий на каждый учебный год, отчеты донорам (ежемесячные, полугодовые, годовые)	Был введен 2,5 года назад, когда стали проводиться поддерживающие мероприятия. Значения пересматриваются каждый год (по итогам работы программы)
Проведены обучающие мероприятия для детей	Количество детей, посетивших обучающие мероприятия	После каждого мероприятия, ежемесячно	Кураторы программы	В электронном виде (списки участников)	В отчетах донорам, партнерам, при планировании тематики и количества мероприятий для детей на учебный год	Значения пересматриваются каждый год (по итогам работы программы)

**Таблица показателей социальных результатов (ключевые)**

Результат	Показатель	Когда (частота)	Кто ответствен за сбор	Где хранится	В каких отчетах и где используется	Как часто пересматривается
Улучшение взаимодействия в парах	Процент наставников, отмечающих полезность психологических супервизий для их общения с ребенком	В конце каждого учебного года	Кураторы, руководитель программы	В электронном виде у руководителя программы	Руководителем, кураторами программы для оценки качества сопровождения	Новый показатель
Улучшение взаимодействия в парах	Процент детей, давших положительную обратную связь о взаимодействии с наставниками	2 раза в год	Кураторы программы	В печатном и электронном виде у кураторов, руководителя программы	Отчеты донорам, годовой отчет организации	Данная формулировка показателя была предложена в рамках работы по программе ПИОН
Повышение профессионального уровня наставников	Процент положительных отзывов наставников о поддерживаемых их мероприятиях	В конце каждого учебного года	Кураторы, руководитель программы	В электронном виде (google форма)	Сотрудниками программы для планирования мероприятий, для анализа качества программной деятельности, отчеты донорам	Новый показатель

**Таблица показателей социальных результатов (ключевые) (2)**

Результат	Показатель	Когда (частота)	Кто ответствен за сбор	Где хранится	В каких отчетах и где используется	Как часто пересматривается
Дети демонстрируют самостоятельность в решении хозяйственно-бытовых вопросов	Процент детей, у которых отмечается уровень развития хозяйственно-бытовых навыков не менее 7 баллов	2 раза в год	Кураторы программы	Общие результаты в электронном виде у руководителя программы	Отчеты в сми (годовые), отчеты донорам (годовые), отчеты совету директоров	Данная формулировка показателя была предложена в рамках работы по программе ПИОН
Дети имеют мотивацию к получению образования и дальнейшему трудоустройству	Процент детей, мотивированных на трудоустройство после окончания обучения (трудоустроенных – в случае выпускников)	2 раза в год (1 раз в год – в случае выпускников)	Кураторы программы	Общие результаты в электронном виде у руководителя программы	Отчеты в сми (годовые), отчеты донорам (годовые), отчеты совету директоров	Данная формулировка показателя была предложена в рамках работы по программе ПИОН
У детей развиты познавательные компетенции	Процент детей, у которых отмечается уровень развития познавательных компетенций не менее 7 баллов	2 раза в год	Кураторы программы	Общие результаты в электронном виде у руководителя программы	Отчеты в сми (годовые), отчеты донорам (годовые), отчеты совету директоров	Данная формулировка показателя была предложена в рамках работы по программе ПИОН

**Таблица показателей социальных результатов (ключевые) (3)**

Результат	Показатель	Когда (частота)	Кто ответствен за сбор	Где хранится	В каких отчетах и где используется	Как часто пересматривается
Дети расширили свой круг общения	Процент детей, у которых отмечается уровень развития коммуникативных навыков не менее 7 баллов	2 раза в год	Кураторы программы	Общие результаты -у руководителя программы	Отчеты в сми (годовые), отчеты донорам (годовые), отчеты совету директоров	Данная формулировка показателя была предложена в рамках работы по программе ПИОН
Дети демонстрируют социально ответственное	Процент детей, у которых уровень развития эмоционально-личностной сферы не менее 6 баллов	2 раза в год	Кураторы программы	Общие результаты в электронном виде у руководителя программы	Отчеты в сми (годовые), отчеты донорам (годовые), отчеты совету директоров	Данная формулировка показателя была предложена в рамках работы по программе ПИОН
У детей развиты навыки заботы о себе	Процент детей, демонстрирующих уровень развития навыков гигиены и заботы о здоровье не менее 6 баллов	2 раза в год	Кураторы программы	Общие результаты в электронном виде у руководителя программы	Отчеты в сми (годовые), отчеты донорам (годовые), отчеты совету директоров	Данная формулировка показателя была предложена в рамках работы по программе ПИОН

**Таблица показателей социальных результатов (ключевые) (4)**

Результат	Показатель	Когда (частота)	Кто ответствен за сбор	Где хранится	В каких отчетах и где используется	Как часто пересматривается
Долгосрочность участия в программе	Средний срок участия в программе	1 раз в два года	Руководитель, кураторы программы	База данных	Отчеты в сми, отчеты донорам, отчеты совету директоров	Значения пересматриваются каждые 2 года (по итогам работы программы)
Создана благоприятная среда для применения детьми получаемых компетенций (навыков)	Процент пар, успешно выполнивших «план развития»	1 раз в год	Кураторы программы	База данных, отчеты кураторов	Отчеты донорам, отчет совету директоров	Новый показатель
Создана благоприятная среда для применения детьми получаемых компетенций (навыков)	Процент положительных отзывов родителей (воспитателей) об изменениях в детях благодаря участию в программе	В конце каждого учебного года	Кураторы программы, руководители	В печатном и электронном виде у кураторов программы, у руководителя программы	Отчеты донорам, годовой отчет организации	Новый показатель



**Таблица показателей социальных результатов (ключевые) (5)**

Результат	Показатель	В каких отчетах и где используется
Выпускники программы включены в социальную среду	Процент выпускников программы, которые могут сформулировать и реализовывать социально-приемлемую жизненную перспективу: <ul style="list-style-type: none"> <li>- получение профессии (обучение),</li> <li>- трудоустройство (мотивация к дальнейшему трудоустройству),</li> <li>- отсутствие зависимостей,</li> <li>- самостоятельное проживание,</li> <li>- отсутствие конфликтов с законом</li> </ul>	В отчетах в сми, донорам, совету директоров
Выпускники программы включены в социальную среду	Количество случаев отказа от детей среди выпускников программы	В отчетах в сми, донорам, совету директоров
Выпускники программы включены в социальную среду	Процент выпускников, сохранивших эмоционально значимую связь с наставником	В отчетах в сми, донорам, совету директоров
Повышение профессионального уровня наставников	Процент наставников, отмечающих положительное влияние программы на их личностное развитие/рост	В отчетах в сми, донорам

## Перечень методов и инструментов сбора данных

- Анализ программной документации - отчеты специалистов программы, личные дела волонтеров (пар)
- Регистрационные формы (списки участников)
- Фиксирование данных в существующей базе данных (показатели непосредственных результатов)
- Тестирование («до» и «после»)
- Фотоотчеты
- Анкетирование
  - Анкеты-отзывы о качестве тренингов (разработаны)
  - Анкеты обратной связи (разработаны)
- Интервью (индивидуальное, групповое) – инструмент в разработке (показатели социального результата «Выпускники программы включены в социальную среду»)
- Опрос
  - Опросники для наставников (разработаны)
  - Опросники для воспитателей/родителей (инструмент в разработке – показатель «Процент положительных отзывов родителей (воспитателей) об изменениях в детях благодаря участию в программе»)
  - Опросники для детей (инструмент в разработке – показатель «Процент детей, давших положительную обратную связь о взаимодействии с наставниками»)
- Проективные психологические методики (используются для детей – разработаны)

# Онлайн-сервис ПИОН (<http://pion.org.ru>)

ПИОН Планирование, измерение  
и оценка результатов

Организации

Скачать/Посмотреть

Редактировать

Дублировать

Мои программы

## ОСНОВНАЯ ИНФОРМАЦИЯ

Название	Программа индивидуального наставничества для детей, находящихся в трудной жизненной ситуации
Организация	<a href="#">МОО "Старшие Братья Старшие Сестры"</a>
Сайт программы	<a href="http://nastavniki.org">http://nastavniki.org</a>
Сроки	январь-декабрь 2017
Длительность проектного цикла	1 год
Дата начала проектного цикла	1 сентября 2017 г.
Дата окончания проектного цикла	30 июня 2018 г.

### ▶ ЦЕЛЕВЫЕ ГРУППЫ

### ▶ РЕСУРСЫ

### ▶ ДЕЯТЕЛЬНОСТЬ

### ▶ НЕПОСРЕДСТВЕННЫЕ РЕЗУЛЬТАТЫ

### ▶ СОЦИАЛЬНЫЕ РЕЗУЛЬТАТЫ

### ▶ СОЦИАЛЬНЫЕ ЭФФЕКТЫ

# Онлайн-сервис ПИОН (<http://pion.org.ru>)

ПИОН  
Планирование, измерение  
и оценка результатов

Мои программы

Скачать цепочку результатов

Посмотреть цепочку результатов

Скачать мониторинговую форму показателей

Скачать мониторинговую форму значений показателей

[ВВЕРХ](#) | [МОИ ПРОГРАММЫ](#) | [ГЛАВНАЯ](#) | [ДОБАВИТЬ КОММЕНТАРИЙ](#)

Мониторинговая форма показателей: результат, показатель, метод сбора, регулярность сбора, ответственный за сбор, в каких отчетах используется

Мониторинговая форма значений показателей: плановые и фактические значения, отклонение.

## **Что было сделано нового в рамках участия в программе «ПИОН: планирование системы измерения и оценки»:**

- Составлено актуальное дерево результатов программы, на основе него доработана ЛМП
- Пересмотрены результаты разных уровней и показатели к ним (в том числе добавлены новые показатели, которые отражают качество работы программы - на уровне непосредственных и социальных результатов, в том числе добавлены показатель влияния программы на волонтеров)
- Проведен глубокий анализ показателей (частота сбора, инструменты, ответственный, хранение данных и т.д.)
- Определены целевые значения показателей
- Уточнены ожидания (ожидаемые результаты) стейкхолдеров и сделана попытка включить их цепочку результатов программы
- Определены ключевые результаты и показатели, которые наиболее четко отражают желаемый результат
- Расширены методы сбора данных, проводится работа над созданием инструментария
- Собраны данные по некоторым показателям (анкета обратной связи волонтеров программы)
- Обозначен подход к определению социального эффекта

## **Обратная связь по программе «ПИОН: планирование системы измерения и оценки»:**

- Программа требует большой вовлеченности (вывод: по возможности, лучше обеспечить участие 2-х сотрудников/ специалистов)
- Помогают дополнительные обучающие семинары, консультации экспертов (особенно ценно!)
- Большой объем текущей документации + дублирование на онлайн-сервисе
- Возможность получить обратную связь от коллег, экспертов, обмен опытом
- Удобный в использовании онлайн-сервис

## Дальнейшие планы:

- Разработка удобных форм внутренней программной отчетности (для новых показателей)
- Доработать формулировку и подходы к оценке социального эффекта (в том числе учет иных факторов влияния)
- Продумать формулировки показателей, связанных с ростом различных аспектов благополучия детей, чтобы отслеживать реальное влияние программы на этот рост
- Доработать инструментарий для сбора данных
- Осуществить сбор данных
- Продумать систему анализа данных с учетом сегментации детей на группы
- Определение результатов, которые будут включены в публичную отчетность