

2022



САНКТ-ПЕТЕРБУРГСКАЯ
АССОЦИАЦИЯ ОБЩЕСТВЕННЫХ
ОБЪЕДИНЕНИЙ РОДИТЕЛЕЙ
ДЕТЕЙ-ИНВАЛИДОВ

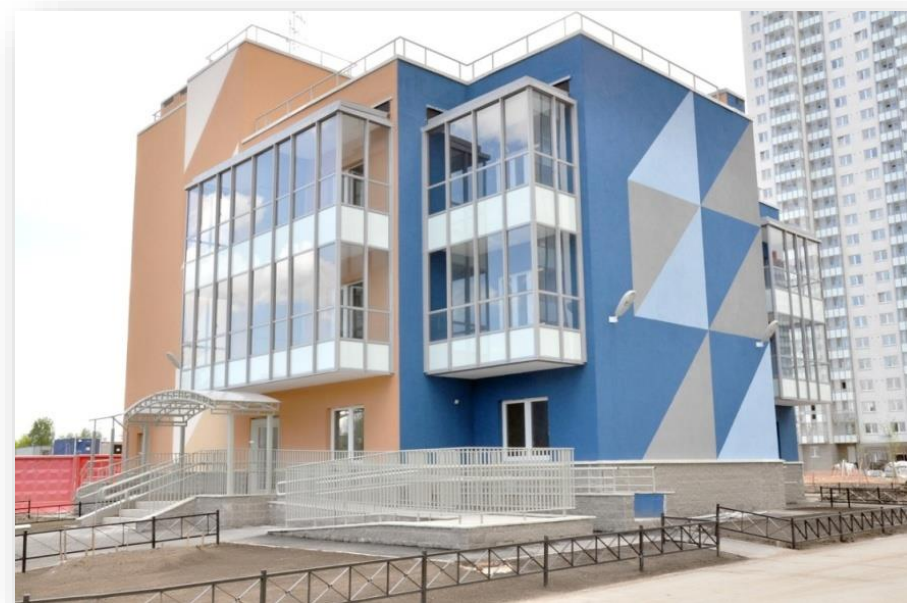


Ключевые направления деятельности

- Сопровождаемое проживание
- Центр дневного пребывания
- Мастерские «У корней Чуковского»
- Программа «Передышка плюс»
- Служба помощи людям с БАС
- Программы по труду и занятости
- Работа с родителями и детьми с инвалидностью и редкими заболеваниями



Дом «Новая Охта»



2017

Центр поддерживаемого проживания



2022

Дом «Охта на речке»



2019



Центр поддерживаемого проживания

Центр предназначен для временного проживания от 1 до 3 месяцев в году взрослых людей с тяжелыми нарушениями развития:

- В кризисных ситуациях, например, при необходимости госпитализации опекуна/родителя
- Для предоставления «передышки» лицам, осуществляющим уход
- Для подготовки молодых людей старше 18 лет к переходу на постоянное сопровождаемое проживание



Цепочка социальных
результатов проекта
КАК ДОМА

Проект КАК ДОМА

Центр поддерживаемого проживания для людей с ментальной инвалидностью и тяжелыми множественными нарушениями.

Проект направлен на создание и апробацию модели поддерживаемого временного проживания для людей с ментальной инвалидностью и ТМНР

Социальный эффект – повышение качества жизни людей с ментальной инвалидностью и их семей

Благополучатели	Деятельность по программе	Непосредственные результаты	Индикатор (показатель)	Ожидаемое целевое значение	Социальные результаты	Индикатор (показатель)	Ожидаемое целевое значение
Люди с ментальной инвалидностью и ТМНР старше 18 лет, проживающие в СПб	Проживание в ЦПП	Организовано временное проживание в ЦПП	Количество людей с ментальной инвалидностью и ТМНР, которые получают услугу поддерживаемого проживания	90	Сформирована готовность к дальнейшему переходу на сопровождаемое проживание	Доля клиентов, готовых к дальнейшему переходу на сопровождаемое проживание	Не менее 75%
	Обучающие мероприятия по развитию навыков самообслуживания	Проведены занятия по формированию и развитию навыков самообслуживания	Количество проведенных занятий	300	Сформированы навыки самообслуживания у клиентов	Доля клиентов, у которых улучшились навыки самообслуживания (инструмент Лист диагностики способностей к самостоятельному проживанию)	Не менее 60%
			Количество клиентов, которые приняли участие	90			
	Индивидуальные консультации психолога	Проведены индивидуальные консультации психолога	Количество проведенных консультаций	180	Снижен уровень тревожности	Доля клиентов, у которых отмечается снижение уровня тревожности	Не менее 70%
	Групповые мероприятия	Проведены занятия по развитию коммуникативных способностей	Количество проведенных занятий Количество клиентов, которые приняли участие в групповых мероприятиях	50 80	Улучшены коммуникативные навыки	Доля клиентов, у которых отмечается улучшение навыков общения	Не менее 60%
	Досуговая деятельность в ЦПП	Проведены мастер-классы по различным направлениям, по интересам клиентов	Количество проведенных мастер-классов Количество клиентов, которые приняли участие в мастер-классах	150 75	Созданы условия для расширения социальных связей Сформированы условия для расширения круга интересов	Доля клиентов, у которых отмечается развитие творческих способностей Доля клиентов, способных организовать собственный досуг	Не менее 50%
	Социальная занятость в мастерских	Проведены занятия в трудовых мастерских по плетению из бумажной лозы	Количество проведенных занятий	100	Созданы условия для социальной и трудовой занятости для благополучателей	Доля клиентов, вовлеченных в социальную занятость в мастерских	Не менее 50%
Количество участников - клиентов			60				

Основные цели и задачи участия в тематической группе

- ✓ Изучить доказательный подход к оценке полученных результатов
- ✓ Научиться выдвигать гипотезы
- ✓ Научиться интерпретировать полученные данные
- ✓ Трансформировать полученные данные в управленческие решения



Алгоритм проведения доказательного анализа данных

Подготовка данных

- ✓ Сбор данных
- ✓ Таблица данных

Анализ данных

- ✓ Доказательство того, что изменения произошли
- ✓ Доказательство того, что изменения произошли благодаря программе

<p>Гипотеза</p>	<p>Благодаря участию в учебно-тренировочных заездах в Центре поддерживаемого проживания у клиентов улучшились навыки самообслуживания. Уровень изменений тем выше, чем дольше клиенты находились в ЦПП</p>		
<p>Использование результатов анализа</p>	<p>Результаты нужны для определения оптимального времени нахождения в Центре поддерживаемого проживания для достижения значимых показателей по формированию навыков самообслуживания. Для работы с родителями по формированию мотивации для более длительных заездов для прохождения учебно-тренировочного этапа в ЦПП. Для корректировки модели временного проживания в ЦПП</p>		
<p>Что измеряется</p>	<p>Как измеряется (инструмент)</p>	<p>Шкала (варианты ответов)</p>	<p>Как делается вывод об успехе</p>
<p>уровень сформированности навыков самообслуживания</p>	<p>ЛИСТ ДИАГНОСТИКИ имеющих способности к самостоятельному проживанию</p>	<p>0 – Не может выполнять самостоятельно 1 – Выполняет со значительной физической помощью 2 – Выполняет с частичной физической помощью 3 – Выполняет с помощью инструкций 4 – Выполняет самостоятельно после напоминания 5 – Выполняет самостоятельно</p>	<p>сравнение результатов диагностики на входе и выходе и получение "прироста", т.е. увеличение общего показателя сформированности навыков самообслуживания (в %% по отношению к полной самостоятельности)</p>

Лист диагностики способностей к самообслуживанию

Дата диагностики						
ФИО благополучателя		1	2	3	4	5
	Способности/Навыки	Уровень самостоятельности в %				
1	Принимать пищу	53	60	20	80	100
2	Готовить пищу	80	80	83	83	83
3	Соблюдать правила личной гигиены, ухаживать за собой	53	53	53	62	62
4	Пользоваться туалетом	87	87	87	83	47
5	Одеваться	69	69	69	72	72
6	Ухаживать за своими вещами	60	60	60	67	73
7	Поддерживать чистоту и порядок в жилом помещении	66	66	66	67	67
8	Заботиться о своем здоровье	88	88	88	88	88
	Самообслуживание	69,5	70,4	65,8	75,3	74

Дата диагностики							
ФИО благополучателя		1	2	3	4	5	
Способности	Навыки						
1. Принимать пищу	1	принимать пищу (откусывать, отхлебывать, прожевывать, глотать)	4	3	1	4	5
	6	соблюдать правила приема пищи (есть аккуратно, вытирать испачканное лицо и руки салфеткой, соблюдать этикет и проч.)	1	3	1	4	5
2. Готовить	1	участвовать в процессе приготовления пищи	2	2	2	2	2
	13	упаковывать и хранить оставшиеся продукты	2	2	2	2	2
3. Соблюдать правила личной гигиены, ухаживать за собой	1	мыть и вытирать лицо и руки	4	4	4	4	4
	3	принимать душ/ванну	1	1	1	2	2
	11	поддерживать интимную гигиену	4	4	4	4	4
4. Пользоваться туалетом	1	пользоваться туалетом по мере необходимости	5	5	5	5	5
	6	мыть руки после посещения туалета	5	5	5	5	2
5. Одеваться	1	надевать/снимать одежду	4	4	4	4	4
	10	подбирать одежду по соответствию	5	5	5	5	5
	14	выворачивать одежду на нужную сторону	5	5	5	5	5
	15	надевать обувь на правильную ногу	4	4	4	4	4
6. Ухаживать за своими вещами	1	понимать необходимость ухода за вещами	5	5	5	5	5
	11	сушить вещи после стирки	5	5	5	5	5
	12	гладить вещи с помощью утюга	1	1	1	1	1
7. Поддерживать чистоту и порядок в жилом помещении	1	поддерживать чистоту и порядок в жилом помещении	2	2	2	2	2
	16	разбирать постель перед сном и заправлять ее после сна	2	2	2	2	2
	17	проветривать помещение	3	3	3	3	3
8. Заботиться о своем здоровье	1	соблюдать предписания врачей (принимать лекарство (жидкое, твердое, порошкообразное), участвовать в необходимых процедурах и проч.)	4	4	4	4	4
	5	обращаться за помощью в случае самостоятельного выявления проблем со здоровьем	4	4	4	4	4



ТАБЛИЦА ДАННЫХ

Независимые данные

- Код благополучателя
- Пол
- Возраст
- Степень индивидуальной потребности в услугах
- Семья (наличие родителей)
- Опыт интерната
- Количество индивидуальных занятий
- Количество групповых занятий
- Длительность проживания в ЦПП

Зависимые данные

- Способность к самообслуживанию (в %%, на входе)
- Способность к самообслуживанию (в %%, на выходе)
- Динамика (изменения)
- Индикатор изменений (значимые, незначимые)

Код благополучателя	Независимые данные								Зависимые данные			если изменения меньше 5%, считаем эти изменения незначительными, либо относим к погрешности измерения
	Пол (1 - муж, 2 - жен)	Возраст	Степень инд. потребности в услугах (1 - легкая, 2 - средняя, 3 - тяжелая)	Семья (1 - есть родители, 0 - нет родителей)	Опыт интерната (1 - есть, 0 - нет)	Количество индивидуальных занятий	Количество групповых занятий	Длительность проживания в ЦПП (месяцев)	Способность к самообслуживанию (в %)		Динамика	
									вход	выход		
1	1	20	2	1	0	4	8	1	55	57	2	0
2	2	21	1	1	1	5	30	3	80	93	13	1
3	1	18	2	1	1	6	20	3	67	75	8	1
4	1	25	2	0	1	7	19	3	56	64	8	1
5	1	22	1	0	1	10	20	2	87	92	5	1
6	2	18	1	1	1	4	10	1	90	92	2	0
7	2	30	1	1	1	5	30	3	87	96	9	1
8	1	25	3	1	1	15	10	3	45	57	12	1
9	2	24	2	1	0	11	14	2	65	70	5	1
10	2	22	1	1	0	4	10	1	87	90	3	0
11	1	25	2	1	0	4	7	1	54	55	1	0
12	2	26	3	1	0	8	4	1	35	35	0	0
13	1	31	3	0	1	15	12	3	46	58	12	1
14	1	35	3	1	0	8	4	1	45	48	3	0
15	2	19	3	1	0	8	4	1	34	35	1	0
16	2	21	3	0	1	15	15	3	45	55	10	1
17	2	22	2	0	1	10	18	3	56	69	13	1
18	1	26	3	1	0	15	10	2	39	43	4	0
19	1	24	2	1	0	10	10	2	56	63	7	1
20	2	23	1	1	0	5	20	2	78	81	3	0
21	2	22	3	1	0	8	5	1	45	46	1	0
22	1	26	2	1	0	7	7	1	54	55	1	0
23	2	19	1	1	0	3	10	1	78	84	6	1

Критерий Т-Стьюдента

Для доказательства того, что изменения произошли будем использовать критерий Т-Стьюдента
Сравнивать будем данные «вход» и «выход» (см.таблицу данных)
В результате расчетов (в Excel, вкладка Формулы, ТТест) получаем следующие данные

0,000002453

Мы получили вероятность, соответствующую парному критерию Стьюдента, с двусторонним распределением

При сравнении полученной вероятности с вероятностью 0,05 (для значимости 95%), можно сделать вывод, что изменения значимы

Таким образом, можно утверждать, что гипотеза о наличии различий данных на «входе» и «выходе» подтверждается

Хи-квадрат

Используем этот критерий для доказательства изменений, которые произошли в результате деятельности программы. Выясним:

- Зависят ли изменения в способностях к самообслуживанию от длительности пребывания в Центре поддерживаемого проживания
- Зависят ли изменения в способностях к самообслуживанию от степени индивидуальной потребности (легкая, средняя, тяжелая)
- Зависят ли изменения в способностях от количества индивидуальных занятий
- Зависят ли изменения в способностях от количества групповых занятий

1. Зависят ли изменения в способностях к самообслуживанию от длительности пребывания в Центре поддерживаемого проживания

		результативный признак		Значение критерия χ^2 составляет 14.584 Критическое значение χ^2 при уровне значимости $p=0.01$ составляет 9.21 <u>Связь между факторным и результативным признаками статистически значима</u> при уровне значимости $p<0.01$ Уровень значимости $p<0,001$
		нет изменений	есть изменения	
факторный признак	1 месяц	9	1	
	2 месяца	2	3	
	3 месяца	0	8	

3. Зависят ли изменения в способностях от количества индивидуальных занятий

		результативный признак		Значение критерия χ^2 составляет 2.261 Критическое значение χ^2 при уровне значимости $p<0.05$ составляет 5.991 <u>Связь между факторным и результативным признаками статистически не значима</u> , уровень значимости $p>0.05$ Уровень значимости $p=0.323$
		нет изменений	есть изменения	
факторный признак	1-5 занятий	5	3	
	6-10 занятий	5	5	
	11+ занятий	1	4	

2. Зависят ли изменения в способностях к самообслуживанию от степени индивидуальной потребности (легкая, средняя, тяжелая)

		результативный признак		Значение критерия χ^2 составляет 1.101 Критическое значение χ^2 при уровне значимости $p<0.05$ составляет 5.991 <u>Связь между факторным и результативным признаками статистически не значима</u> , уровень значимости $p>0.05$ Уровень значимости $p=0.577$
		нет изменений	есть изменения	
факторный признак	Легкая	3	4	
	Средняя	3	5	
	Тяжелая	5	3	

4. Зависят ли изменения в способностях от количества групповых занятий

		результативный признак		Значение критерия χ^2 составляет 11.378 Критическое значение χ^2 при уровне значимости $p=0.01$ составляет 9.21 <u>Связь между факторным и результативным признаками статистически значима</u> при уровне значимости $p<0.01$ Уровень значимости $p=0.004$
		нет изменений	есть изменения	
факторный признак	1-5 занятий	4	0	
	6-10 занятий	6	3	
	11+ занятий	1	9	

Выводы

- Длительность пребывания в Центре поддерживаемого проживания влияет на степень изменений в способностях к самообслуживанию. Следовательно, для создания условий для подготовки к дальнейшему самостоятельному проживанию (с сопровождением) необходимо планировать как можно более длительное размещение (от 3-х месяцев)
- Изменения в способностях не связаны со степенью нуждаемости клиента, следовательно, при организации обучающих групп нет необходимости разделять группы
- Сделать вывод о влиянии количества проведенных индивидуальных занятий на основании полученных данных мы не можем, а групповые занятия статистически обоснованно влияют на глубину изменений в способностях к самообслуживанию, следовательно, необходимо делать упор, именно на групповые обучающие занятия.

Анализ изменений в группах благополучателей

Анализ изменений среди мужчин и женщин

По результатам расчета критерия Стьюдента получаем, что нет зависимости от пола в произошедших изменениях. Следовательно, нет необходимости делить группы во время обучающих занятий

Изменения в навыках самообслуживания	
Мужчины	Женщины
2	13
8	2
8	9
5	5
12	3
1	0
12	1
3	10
4	13
7	3
1	1
	6
среднее значение	
5,73	5,5
Критерий Стьюдента - 0,901363229	

Анализ изменений среди родительских и интернатских клиентов

Критерий Стьюдента показывает, что изменения среди молодых людей из интернатов более сильные. Возможно это связано с тем, что изначально уровень развития навыков у них хуже, поэтому и прогресс выше. Таким образом, полученные данные ставят задачу для дальнейших исследований.

Изменения в навыках самообслуживания	
Родительские	Интернатские
2	13
5	8
3	8
1	5
0	2
3	9
1	12
4	12
7	10
3	13
1	
1	
среднее значение	
2,85	9,2
Критерий Стьюдента 0,000231895	

Анализ обучающего курса для социальных работников (вводный курс)

Анализ изменений в знаниях после обучения позволил увидеть темы, которые наиболее востребованы обучающимися

Разработчики курса предполагают провести корректировку курса с учетом полученных данных

	Область знаний и умений	до обучения			после обучения			Хи-квадрат (вероятность)	гипотеза об изменении принимается в случае, если расчетная вероятность будет <0,05
		имею некоторые представле ния	есть некоторые знания и умения	достаточно й уровень знаний и умений	имею некоторые представле ния	есть некоторые знания и умения	достаточно й уровень знаний и умений		
1	Особенности и способы взаимодействия с людьми, имеющими инвалидность	2	5	2	3		6	0,223	
2	Правила общего ухода за людьми с инвалидностью	3	4	2	2		7	0,131	
3	Соблюдение основ личной гигиены и выполнение санитарно-гигиенических процедур в отношении людей с инвалидностью	4	3	2	2	1	6	0,013	<i>гипотеза о том, что изменения произошли принимается</i>
4	Приготовление пищи, требования к правилам безопасности на кухне	3	1	5	2	1	6	0,717	
5	Обучение навыкам самообслуживания людей с инвалидностью	3	4	2	3		6	0,264	
6	Основы организации досуговой деятельности и социокультурной реабилитации людей с инвалидностью	4	2	3	3	1	5	0,344	
7	Основные технические средства реабилитации: перечень и правила использования	5	4	0	2	2	5	0,003	<i>гипотеза о том, что изменения произошли принимается</i>
8	Основные правила обеспечения безопасности жизнедеятельности	3	4	2	2	1	6	0,002	<i>гипотеза о том, что изменения произошли принимается</i>
9	Правила оказания первой доврачебной помощи	5	3	1	3		6	0,064	

Основные трудности

- ✓ Формулировка содержательных и статистических гипотез
- ✓ Правильный выбор статистических методов для решения поставленных задач
- ✓ Интерпретация полученных результатов

Результаты обучения

- ✓ Получен методический инструментарий
 - Алгоритм проведения доказательного анализа данных
 - Таблицы выбора статистических критериев
- ✓ Индивидуальный разбор всех задач



СПАСИБО ЗА
ВНИМАНИЕ!

www.goordi.ru
vk.com/goordi

goordi@goordi.ru

Наш адрес: пр. Обуховской
обороны, 199, (812) 362-76-78