



"ДОРОГОЮ ДОБРА"

РЕГИОНАЛЬНАЯ ОБЩЕСТВЕННАЯ ОРГАНИЗАЦИЯ
РОДИТЕЛЕЙ ДЕТЕЙ-ИНВАЛИДОВ
КИРОВСКОЙ ОБЛАСТИ



КТО МЫ?

«Дорогою добра» - организация, созданная в 2011 г. родителями детей с инвалидностью и профессионалами для создания лучших условий для жизни особых детей в Кировской области.

Мы работаем над тем, чтобы помощь была профессиональной и системной.

ПРОГРАММЫ "ДОРОГОЮ ДОБРА"

Программа поддержки семей с детьми с особенностями развития в Центре "Дорогою добра"



> 400

семей в год получают помощь

> 8000

занятий, консультаций и мероприятий в год

> 300

специалистов в год проходят обучение 18 регионов

> 60

семинаров и стажировок в год



Программа обучения специалистов, работающих с детьми с ОВЗ

Программа поддержки детей с инвалидностью в интернатах (визиты волонтеров, обучение сотрудников, занятия для детей)



> 60

детей в отделениях милосердия

> 100

массовых мероприятий в год



Программа общественного просвещения (социальные акции, ролики, выставки, инклюзивные мероприятия)

Программа дневной занятости, трудоустройства, сопровождаемого проживания молодых людей с инвалидностью



15

молодых людей задействованы в программе

> 40

сотрудников

> 500

волонтеров, из них 100 - регулярных



Бюджет организации

24

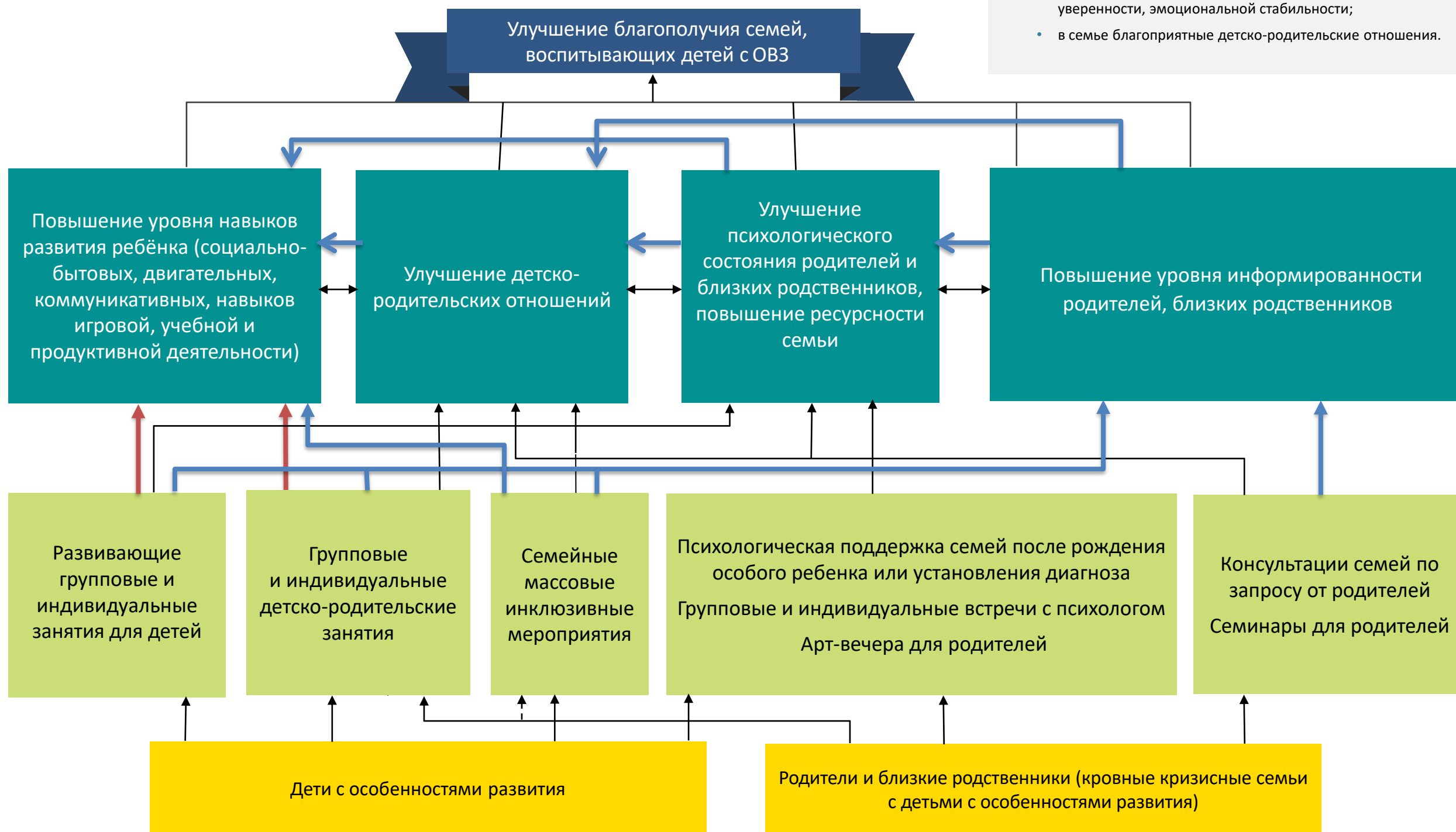
млн. р. в год



Дерево результатов практики «Центр поддержки семей с детьми с особенностями развития»

Благополучие семьи с особым ребенком – это состояние, при котором

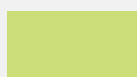
- ребенок с особенностями развития растет и развивается в семье;
- семья с ребенком с особенностями развития успешно социально адаптирована в обществе;
- семья обладает достаточным количеством ресурсов;
- члены семьи компетентны в вопросах особенностей, развития и воспитания своего ребенка;
- каждый член семьи испытывает чувство безопасности, комфорта, уверенности, эмоциональной стабильности;
- в семье благоприятные детско-родительские отношения.



долгосрочный социальный результат



социальный результат



деятельность и непосредственные результаты



целевая группа



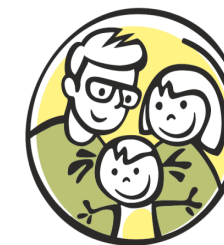
Подтвержденные связи (специалисты)



Подтвержденные связи (родители)

Логическая модель Практики

«Центр поддержки семей с детьми с особенностями развития»



Благополучатель	Деятельность по программе	Непосредственный результат	Показатель	Краткосрочный социальный результат (измеряется один раз в полгода)	Показатель	Среднесрочный социальный результат (измеряется один раз в год)	Показатель	Долгосрочный социальный результат
Дети с особенностями развития	Групповые занятия в детских адаптационных группах (дети от 3 до 6 лет)	Проведены занятия в детских адаптационных группах (дети от 3 до 6 лет)	Количество детей с особенностями развития (3-6 лет), посетивших детские адаптационные групповые занятия в центре. Количество занятий, проведенных в детских адаптационных группах (от 3 до 6 лет).	Дети с особенностями развития, получают в достаточном объеме качественные, необходимые им услуги и помощь.	Процент семей, которые отметили, что получили качественные и необходимые им услуги, в достаточном объеме.	Повышение уровня навыков развития ребенка (социально-бытовых, двигательных, коммуникативных, навыков игровой, учебной и продуктивной деятельности)	Процент детей, повысивших уровень навыков развития (социально-бытовых, двигательных, коммуникативных, навыков игровой, учебной и продуктивной деятельности)	Улучшение благополучия семей, воспитывающих детей с особенностями развития
	Групповые занятия в группах подготовки к школе (дети от 6 до 8 лет)	Проведены занятия в группах подготовки к школе (дети от 6 до 8 лет)	Количество детей с особенностями развития (6-8 лет), посетивших групповые занятия по подготовке к школе в центре. Количество занятий, проведенных в группах подготовки к школе (от 6 до 8 лет).	Семьи, воспитывающие детей с особенностями развития, и ближайшее окружение удовлетворены предоставленными услугами	Процент семей, которые удовлетворены предоставленными услугами			
	Групповые занятия в группах поддержки школьников (дети от 8 до 18 лет)	Проведены занятия в группах поддержки школьников (дети от 8 до 18 лет)	Количество детей с особенностями развития (8-18 лет), посетивших групповые занятия в группах поддержки школьников в центре. Количество занятий, проведенных в группах поддержки школьников (от 8 до 18 лет)	Семьи, воспитывающие детей с особенностями развития, и ближайшее окружение удовлетворены предоставленными услугами	Процент семей, которые удовлетворены предоставленными услугами			

СБОР ДАННЫХ АНКЕТА ДЛЯ РОДИТЕЛЕЙ

Структура базы данных

1. Изменение уровня навыков:

для Детальной шкалы изменений в навыках ребенка мы разработали общую шкалу от 1 до 3, где «1» не наблюдалось никаких изменений, «2» - есть некоторые улучшения, «3» - есть значительные улучшения».

2. Детско-родительские отношения измерялись адаптированной формой шкалы Детско-родительских отношений Роберта Пианты (Child Parent Relationship Scale, Pianta, 2011). Шкала варьировалась от 1 до 5, где «1» - Сильно ухудшилось» и «5» - Сильно улучшилось.

3. Ресурсы родителей измерялись адаптированной субшкалой Инструмента измерения семейной адаптации (Family Adjustment Measure; Daire, Dominguez, Carlson, Case-Pease, 2014). Шкала варьировалась от 1 до 4, где «1» - Абсолютно не согласна (-сен) и «4» - Абсолютно согласна (-сен).

4. Психологическое состояние родителей измерялись адаптированной субшкалой Инструмента измерения семейной адаптации (Family Adjustment Measure; Daire, Dominguez, Carlson, Case-Pease, 2014) по адаптированной шкале от 0 до 4, где «0» - Стал(-а) испытывать очень часто, а «4» - Перестал(-а) испытывать.

5. Шкала знаний и осведомленности родителей измерялись адаптированной субшкалой Инструмента измерения семейной адаптации (Family Adjustment Measure; Daire, Dominguez, Carlson, Case-Pease, 2014), а также вопросами разработанными совместно с сотрудниками Центра. Шкала варьировалась от 1 до 4, где «1» - Абсолютно не согласна (-сен) и «4» - Абсолютно согласна (-сен).

6. Использование услуг Центра измерялось в двух плоскостях – длительность и интенсивность. Длительность измерялась в годах, месяцах и днях посещения на время сбора данных. Интенсивность рассчитывалась из того, как часто родители и дети посещают Центр, а также сколько различных услуг они там используют.

7. Оценка качества услуг и удовлетворенности

Раздел 3 из 6

Блок 2. Качество и удовлетворенность
услугами центра

Описание (необязательно)

2.1 Как часто вы пользуетесь услугами центра?:

	Не посещали	Редко	Время от времени	Часто
Консультации	<input type="radio"/>	<input type="radio"/>	<input type="radio"/>	<input type="radio"/>
Групповые заняти...	<input type="radio"/>	<input type="radio"/>	<input type="radio"/>	<input type="radio"/>
-	<input type="radio"/>	<input type="radio"/>	<input type="radio"/>	<input type="radio"/>

СБОР ДАННЫХ ОЦЕНКА НАВЫКОВ СПЕЦИАЛИСТАМИ



Учет услуг Дорогою добра (1С:Предприятие)

Главное Услуги Отчеты Аналитика Образование Финансы

Мониторинг задач (Мониторинг ребенка (разни... x Услуги для детей x Групповое занятие 000004731 от 16.10.2023 14:... x **Групповое занятие 000004716 от 11.10.2023 21:...** x

← → ☆ Групповое занятие 000004716 от 11.10.2023 21:12:08

Провести и закрыть Записать Провести Еще ▾

Дата: Количество занятий: Online: Очно-заочное:

Занятие:

Дети Педагоги Волонтеры

Добавить ↑ ↓ Еще ▾

N	Ребенок	Количество занятий
1	Красовская Милослава	5
2	Пушкарева Мария	5
3	Пушкарев Григорий	5
4	Лянгузова Эмилия	5
5	Лянгузов Иван	5
6	Зайцева Зоя	5
7	Гончарова Вероника	5

Поиск 6:55 17.10.2023

СБОР ДАННЫХ ОЦЕНКА НАВЫКОВ СПЕЦИАЛИСТАМИ



Учет услуг Дорогою добра (1С:Предприятие)

Главное Услуги Отчеты Аналитика Образование Финансы

Начальная страница Задачи

Задачи

Поиск (Ctrl+F) Еще

Наименование	Раздел задач
1. Обучение и применение знаний	
2. Общие задачи и требования	
3. Общение	
4. Мобильность	
5. Самообслуживание	
6. Бытовая жизнь	
7. Межличностные взаимодействия и общение	
8. Главные сферы жизни	
9. Общественная и гражданская жизнь	
Детско-родительские отношения	
Информированность и компетентность родителей	
Психологическое состояние родителей	

Учет услуг Дорогою добра (1С:Предприятие)

Главное Услуги Отчеты Аналитика Образование Финансы

Начальная страница Задачи

Задачи

Поиск (Ctrl+F) Еще

Наименование	Раздел задач
1. Обучение и применение знаний	
01. Целенаправленное использование органов чувств	
01.01. Использование зрения	
01.01.01. Смотрит в лицо	1. Обучение и применение знаний
01.01.02. Смотрит на предмет в течение 60 сек	1. Обучение и применение знаний
01.01.03. Следит за перемещаемым предметом по горизонтали (вправо-влево)	1. Обучение и применение знаний
01.01.04. Следит за перемещаемым предметом по вертикали (от лба до груди)	1. Обучение и применение знаний
01.01.05. Следит за предметом, перемещаемым по кругу	1. Обучение и применение знаний
01.01.06. Смотрит туда, где скрылся предмет или человек	1. Обучение и применение знаний
01.01.07. Продолжает смотреть на человека, который накрыл лицо платком	1. Обучение и применение знаний
01.01.08. Смотрит или двигается за упавшим или покотившимся предметом	1. Обучение и применение знаний
01.01.09. Тянет за веревку, чтобы достать игрушку из-за барьера	1. Обучение и применение знаний

СБОР ДАННЫХ ОЦЕНКА НАВЫКОВ СПЕЦИАЛИСТАМИ



Учет услуг Дорогою добра (1С-Предприятие)

Главное Услуги Отчеты Аналитика Образование Финансы

Постановка и оценка задач с00000210 от 15.10.2023 23:59:00 | **Постановка и оценка задач с00000167 от 02.10.2023 19:19:08**

Постановка и оценка задач с00000167 от 02.10.2023 19:19:08

Провести и закрыть Записать Провести

Номер: с00000167

Дата: 02.10.2023 19:19:08

Подопечный: Лянгузова Эмилия

Набор задач:

Добавить из набора задач Подбор

Блок	НО	Задача	От...	Кто
1. Обучение и применение знаний	17.03. PECS	17.03.01. Отвечает на вопрос "ГДЕ?" составляя фразу ...	0	Вдовина ...
2. Общие задачи и требования	17.03. PECS	17.03.02. Отвечает на вопрос "КУДА?", составляя фраз...	0	Вдовина ...
3. Общение	14.03. PECS	14.03.01. Составлякт фразу с вопросительным словом ...	0	Вдовина ...
4. Мобильность	14.03. PECS	14.03.02. Составлякт фразу с вопросительным словом ...	0	Вдовина ...
5. Самообслуживание	14.03. PECS	14.03.03. Составляет фразу с вопросительным словом...	3	Вдовина ...
6. Бытовая жизнь	14.03. PECS	14.03.04. Составляет фразу с вопросительным словом...	0	Вдовина ...
7. Межличностные взаимодействия и отношения	16.03. PECS	16.03.14. С помощью PECS комментирует свое эмоци...	3	Вдовина ...
8. Главные сферы жизни				
9. Общественная и гражданская жизнь				

Аналитика Образование Финансы

Постановка и оценка задач с00000210 от 15.10.2023 23:59:00 | **Постановка и оценка задач с00000167 от 02.10.2023 19:19:08**

Постановка и оценка задач с00000167 от 02.10.2023 19:19:08

Провести и закрыть Записать Провести

Номер: с00000167

Дата: 02.10.2023 19:19:08

Подопечный: Лянгузова Эмилия

Набор задач:

Добавить из набора задач Подбор

Блок	НО	Задача	Ответ	Кто
1. Обучение и применение знаний	01.01. Продуктовый мага...	04.01.23. Осматривает все полки (верхние, нижние) в поиско...	2	Вдовина Екатерина
2. Общие задачи и требования	01.01. Продуктовый мага...	04.01.17. Правильно отвечает на вопрос: «Нужен ли вам пак...	3	Вдовина Екатерина
3. Общение	01.01. Продуктовый мага...	04.01.19. Ждет, когда отдадут сдачу	3	Вдовина Екатерина
4. Мобильность	01.01. Продуктовый мага...	04.01.10. В случае затруднения обращается за помощью к с...	2	Вдовина Екатерина
5. Самообслуживание	01.01. Продуктовый мага...	04.01.08. Находит продукт, который надо купить в соответств...	3	Вдовина Екатерина
6. Бытовая жизнь				
7. Межличностные взаимодействия и отношения				
8. Главные сферы жизни				
9. Общественная и гражданская жизнь				

РЕЗУЛЬТАТЫ МОНИТОРИНГА



4							
5	Раздел задач			06.11.21	29.01.22	29.05.22	
6	Задача	Педагог	Разница	Ответ	Ответ	Ответ	
7	1. Обучение и применение знаний						
8	Соблюдает технику безопасности	Лягузова Елена				2,0	
9	Умение делать отпечатки	Лягузова Елена			2,0		
10	Умение забивать гвозди	Лягузова Елена	1,0	1,0	2,0	2,0	
11	Умение катать колобок и колбаску	Лягузова Елена			2,0		
12	Умение отрывать кусочки	Лягузова Елена	1,0	1,0	2,0		
13	Умение перевернуть деталь	Лягузова Елена	2,0	1,0	3,0	3,0	
14	умение пилить пилой двуручной	Лягузова Елена				3,0	
15	Умение работать кистью (покрывать крупные изделия)	Лягузова Елена	2,0	1,0	3,0		
16	Умение работать кистью (покрывать мелкие изделия)	Лягузова Елена	2,0	1,0	3,0		
17	Умение работать с гипсовой формой (накладывать пласт глины)	Лягузова Елена	1,0	1,0	2,0		
18	Умение работать с гипсовой формой (обжимать по форме)	Лягузова Елена	1,0	1,0	2,0		
19	Умение работать с гипсовой формой (отрезать лишнее, формировать края)	Лягузова Елена			2,0		
20	Умение работать с гипсовой формой (снимать с формы)	Лягузова Елена			2,0		
21	Умение разминать глину	Лягузова Елена	1,0	1,0	2,0		
22	Умение раскатывать скалкой	Лягузова Елена	1,0	1,0	2,0		
23	Умение сверлить отверстия	Лягузова Елена		1,0	1,0	1,0	
24	Умение собирать готовое изделие из отдельных деталей	Лягузова Елена	1,0		2,0	3,0	
25	Умение шкурить	Лягузова Елена	2,0	1,0	3,0	3,0	
26	2. Общие задачи и требования						
27	Включается в совместную деятельность со взрослым	Патюхина Ангелина	2,0		2,0	4,0	
28	Выполнение индивидуальной инструкции	Лягузова Елена	2,0	1,0	3,0	3,0	
29	Выполнение фронтальной инструкции	Лягузова Елена	1,0		2,0	3,0	
30	Выполняет задание в течение 1 минуты	Патюхина Ангелина	2,0		2,0	4,0	
31	Выполняет задание до конца	Патюхина Ангелина	3,0		1,0	4,0	
32	Выполняет индивидуальную инструкцию	Патюхина Ангелина	2,0		2,0	4,0	
33	Завершает цепочку действий, доведя ее до конца	Лягузова Елена	2,0	1,0	2,0	3,0	
34	Иницирует начало деятельности	Лягузова Елена	2,0		2,0	4,0	
35	Может выполнить цепочку действий с опорой на визуальную последовательность	Лягузова Елена	1,0	1,0	2,0	2,0	
36	Обращает внимание на результат своей продуктивной деятельности, оценивать его	Лягузова Елена	1,0		1,0	2,0	
37	Ориентируется на визуальные опоры (расписание, визуальные подсказки, действия)	Патюхина Ангелина	2,0		2,0	4,0	
38	Переходит от одного задания к другому без проявления нежелательного поведения	Патюхина Ангелина	2,0		2,0	4,0	
39	Переходит от одного занятия к другому без проявления нежелательного поведения	Лягузова Елена	2,0	2,0	2,0	4,0	
40	Проявляет интерес к занятию	Патюхина Ангелина	1,0		3,0	4,0	
41	Соблюдение правил внутреннего распорядка (в группе, на занятии)	Лягузова Елена	1,0	1,0	2,0	2,0	
42	Удерживается в структуре занятия	Патюхина Ангелина	2,0		2,0	4,0	
43	Умение включаться в деятельность	Лягузова Елена	1,0	2,0	3,0	3,0	
44	Умение выделить ведущего педагога	Лягузова Елена	2,0	2,0	4,0	4,0	
45	Умение соблюдать очередность	Лягузова Елена	1,0	1,0	1,0	2,0	
46	Умение удерживаться в структуре занятий (в деятельности)	Лягузова Елена	1,0	1,0	2,0	2,0	
47	Устанавливает контакт	Патюхина Ангелина	3,0		1,0	4,0	
48	3. Общение						
49	2-а: карточка на обложке альбома, увеличение расстояния между учеником и ком. партнером	Лягузова Елена	1,0	3,0	4,0	4,0	
50	2-б: карточка на обложке альбома, увеличение расстояния между учеником и альбомом	Лягузова Елена	1,0	3,0	4,0	4,0	
51	3-в: выбирает из нескольких (5) карточек, находящихся в альбоме	Лягузова Елена	1,0	3,0	4,0	4,0	
52	3-г: Просит карточкой предмет, которого не в поле зрения	Лягузова Елена			4,0	4,0	
53	4-а: составление просьбы "я хочу" на шаблоне для предложений	Патюхина Ангелина	4,0		4,0	4,0	

ОЦЕНКА С УЧАСТИЕМ ДЕТЕЙ



Керамическая мастерская

Фамилия _____

Имя _____

Отчество _____

Понравилось?

(Поставь ✓)



Было трудно?

(Поставь ✓)



Хотел бы еще на эту мастерскую?

Да

Нет

Чему научились?



С помощью



По подражанию



По техкарте, рецепту



Делаю дома
и в других местах

Я знаю этапы приготовления борща

Я могу сказать какие продукты и посуда нужны для приготовления борща

Я умею чистить овощи овощечисткой

Я могу порезать овощи кубиками

Я умею натирать овощи на терке

Я умею пассировать овощи

Я могу определить на вкус готов ли борщ

Дата: «_____» _____ г.
число месяц год

Подпись _____

Проект "Оценка программ в сфере детства: развитие сообществ практиков" АНО «Эволюция и Филантропия»

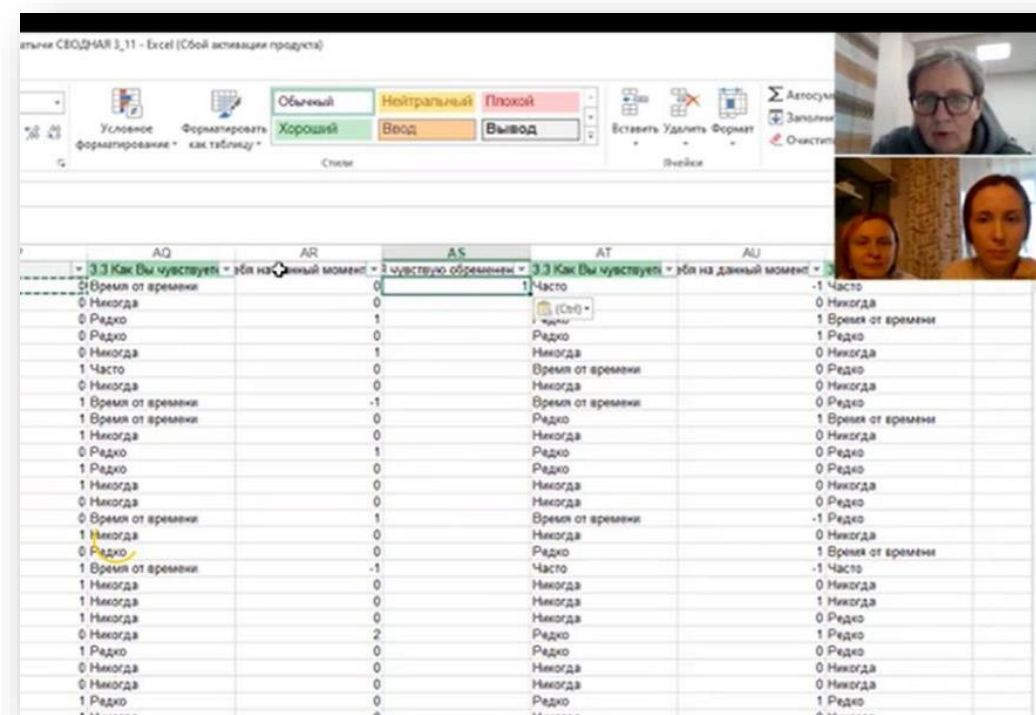


Эксперт – Ольга Заводилкина

Встречи в течение 3х месяцев 1-2 раза в неделю по 2-3 часа, с последующим выполнением задания и обсуждением результатов

Цели:

1. Подготовка данных к анализу
2. Анализ данных (гипотезы, инструменты для проверки гипотез)
3. Выводы по результатам анализа и управленческие решения





Социальный результат можно сформулировать как гипотезу о том, какие именно изменения должны произойти у благополучателей благодаря деятельности по проекту

Примеры гипотез:

- В результате регулярного посещения занятий по программе произойдет улучшение уровня навыков (коммуникативных, социально-бытовых, когнитивных, продуктивной деятельности) у детей
- В результате регулярного посещения занятий по программе произойдет улучшение уровня детско-родительских отношений
- В результате регулярного посещения занятий по программе произойдет улучшение уровня осведомленности родителей
- В результате регулярного посещения занятий по программе произойдет улучшение уровня психологического состояния родителей
- Есть взаимосвязь между интенсивностью посещения центра и изменениями навыков детей
- Есть взаимосвязь между изменениями, происходящими у родителей и изменениями навыков у ребенка



Формулировка социального результата в виде гипотезы позволяет ответить на вопрос, какие данные нужны для подтверждения того, что:

1. Ожидаемые изменения произошли
2. Ожидаемые изменения произошли благодаря участию в проекте

Например, гипотеза «Есть взаимосвязь между интенсивностью посещения центра и изменениями навыков детей»

- Нужны данные посещаемости занятий каждого ребенка
- Данные об изменении навыков (оценка навыков в начале и в конце проекта/периода)
 - со стороны специалистов
 - со стороны родителей
 - со стороны ребенка



Основные гипотезы при проведении анализа:

1. Есть улучшение по окончании учебного года:

- по уровню навыков детей;
- по детско-родительским отношениям;
- по осведомленности родителей;
- по психологического состоянию родителей

2. Есть взаимосвязь между интенсивностью посещения центра и изменениями навыков детей

3. Есть взаимосвязь между изменениями, происходящими у родителей и изменениями навыков у ребенка

Используемые статистические методы и инструменты для анализа данных

✓ Процент детей, у которых улучшилось психическое, физическое развитие, уровень развития навыков по данным анкетирования родителей (ретроспективные вопросы, вопросы «до и после»)

✓ Процент детей, у которых улучшилось психическое, физическое развитие, уровень развития навыков по данным оценки специалистов в начале и в конце учебного года

✓ Т-критерий Вилкоксона. Критерий применяется для сопоставления показателей, измеренных в двух разных условиях на одной и той же выборке респондентов (в нашем случае показатели анкетирования родителей в начале и в конце учебного года).

✓ Анализ произвольных таблиц сопряженности с использованием критерия хи-квадрат. Связь между интенсивностью посещения центра и улучшением показателей в развитии детей.

ТАБЛИЦА ДАННЫХ



Все собранные данные собирались в таблицу

- строки - это благополучатели
- столбцы - данные

Таблица содержит первичные данные и вторичные данные

Код	Возраст	Пол	Генетические нарушения	Двигательные нарушения	Нарушение интеллекта	Нарушение зрения	Нарушение речи	Нарушение слуха	Нормотипное развитие	Поражения головного мозга	РАС	СД ВГ	ТМ НР	Эндогенные заболевания	Эпигенетика	Количество лет в программе (0, 1, 2, 3 на 01.06.2021)	улучшение психического развития 1 год	улучшение психического развития 2 год
46	ЗЕ-14092014	6	Мужской													1	1	1
47	ЗЕ-17022015	5	Мужской		1	1	1	1								1	3	1
48	КА-10112012	8	Мужской										1				3	1
49	КА-11112004	16	Женский														3	1
50	КА-АА-100909	11	Женский	1			1	1									3	1
51	КА-ВВ-301010	10	Мужской						1								3	1
52	КА-ВК-090411	9	Мужской						1								3	1
53	КА-БТ-210610	10	Мужской						1								3	1
54	КА-ГР-240709	11	Мужской						1					1			3	1
55	КА-ЗЗ-090810	10	Женский	1	1		1	1									3	1
56	КА-КА-231010	10	Женский						1					1			3	1
57	КА-КМ-120110	10	Женский						1					1			3	1
58	КА-КР-291109	11	Мужской						1					1			3	1
59	КА-ЛА-021210	10	Женский						1								3	1
60	КА-ЛВ-021010	10	Мужской						1								3	1
61	КА-ЛМ-110110	10	Женский						1								3	1
62	КА-МВ-260110	10	Мужской						1								3	1
63	КА-ММ-260411	9	Женский						1								3	1

Код	3 год (2021)	Итог от специалистов в по навыкам	По мнению родителей, улучшение навыков - есть улучшение (1 выше медианы по каждой группе)	По мнению родителей, улучшение осведомленности (1, 0)	ЧУВСТВА_По мнению родителей улучшение психического состояния	РЕСУРСЫ_По мнению родителей улучшение психического состояния	По мнению родителей улучшение детско-родительских отношений (медиана)	Ретроспективно улучшение навыков (1, 0), хотя бы один	Ретроспективно улучшение осведомленности	Ретроспективно улучшение психического состояния	Ретроспективно улучшение детско-родительских отношений
46	ЗЕ-14092014		0	1	0	0	0	0	1	2	2
47	ЗЕ-17022015	1	1	1	0	0	0	1	0	0	0
48	КА-10112012		1	0	0	0	1	0	1	1	0
49	КА-11112004		1	1	0	0	0	1	0	0	1
50	КА-АА-100909		1	1	1	0	0	1	0	-1	0
51	КА-ВВ-301010		0	0	0	0	1	1	1	1	2
52	КА-ВК-090411		0	1	0	1	0	1	1	1	2
53	КА-БТ-210610		0	1	0	1	0	1	1	2	1
54	КА-ГР-240709		1	1	1	1	1	1	1	1	1
55	КА-ЗЗ-090810		1	0	0	1	0	1	1	1	1
56	КА-КА-231010		0	0	1	0	0	1	1	2	1
57	КА-КМ-120110		0	1	1	0	0	1	0	0	2
58	КА-КР-291109		0	0	0	0	1	0	1	1	0
59	КА-ЛА-021210		0	0	0	0	1	0	1	0	1
60	КА-ЛВ-021010		1	1	0	1	1	1	2	1	0
61	КА-ЛМ-110110		1	1	0	1	1	1	2	1	0
62	КА-МВ-260110		1	1	0	0	0	1	2	1	1
63	КА-ММ-260411	1	1	0	0	0	0	1	2	1	0

АНАЛИЗ ДАННЫХ



1. Доказать, что улучшение произошло и оно носит неслучайный характер

Для этого мы используем возможности статистического анализа для проверки гипотезы о наличии различий по схеме «до и после».

В анализ включаются только те благополучатели, у которых есть данные на момент начала занятий и данные на момент завершения занятий.

Выбора метода для анализа числовых значений:

Если мы используем нестандартизованную шкалу, мы можем использовать **Т-критерий Вилкоксона**.

Для подсчета Т-критерия Вилкоксона можно воспользоваться онлайн калькулятором <https://math.semestr.ru/group/wilcoxon.php>

18 навык: У моего ребенка сформированы навыки самостоятельных регулярных гигиенических процедур (прием душа, чистка зубов, мытье головы, мытье рук, подстригание ногтей, использование дезодоранта, поддержание чистоты одежды и др.)

Для подсчета этого критерия нет необходимости упорядочивать ряды значений по нарастанию признака.

Первый шаг в подсчете Т-критерия – вычитание каждого индивидуального значения "до" из значения "после".

До измерения, $t_{до}$	После измерения, $t_{после}$	Разность ($t_{до}-t_{после}$)	Абсолютное значение разности
2	3	1	1
2	3	1	1
0	2	2	2
0	1	1	1
2	2	0	0
1	2	1	1
2	3	1	1
1	0	-1	1
0	0	0	0
3	3	0	0
1	2	1	1
2	2	0	0
3	3	0	0
2	2	0	0
2	2	0	0
2	3	1	1
2	3	1	1
2	2	0	0
2	2	0	0
2	2	0	0
2	1	-1	1

2	1	-1	1	14.5
1	2	1	1	14.5
0	1	1	1	14.5
Сумма				465

Сумма по столбцу рангов равна $\Sigma=465$

Проверка правильности составления матрицы на основе исчисления контрольной суммы:

$$\Sigma x_{ij} = \frac{(1+n)n}{2} = \frac{(1+30)30}{2} = 465$$

Сумма по столбцу и контрольная сумма равны между собой, значит, ранжирование проведено правильно.

Теперь отметим те направления, которые являются нетипичными, в данном случае – отрицательными. В Таблице эти направления и соответствующие им ранги выделены цветом. Сумма рангов этих «редких» направлений составляет эмпирическое значение критерия Т:

$$T = \Sigma R_i = 14.5 + 14.5 + 14.5 + 14.5 + 14.5 + 14.5 + 14.5 = 116$$

По таблице Приложения находим критические значения для Т-критерия Вилкоксона для $n=30$:

$$T_{кр} = 120 \quad (p \leq 0.01)$$

$$T_{кр} = 151 \quad (p \leq 0.05)$$

Зона значимости в данном случае простирается влево, действительно, если бы «редких», в данном случае положительных, направлений не было совсем, то и сумма их рангов равнялась бы нулю.

В данном же случае эмпирическое значение Т попадает в зону значимости: $T_{эм} < T_{кр}(0,01)$.

Гипотеза H_0 принимается. Показатели после эксперимента превышают значения показателей до опыта.

Решение было получено и оформлено с помощью сервиса:

Критерий Вилкоксона



2. Доказать, что улучшение произошло благодаря программе

Наиболее сильным доказательством является использование рандомизированного контролируемого исследования (клинические исследования в медицине)

В случае, если проведение такого исследования невозможно/затруднено/неэтично, можно использовать

- корреляционный анализ между показателями непосредственных и социальных результатов (корреляция между количеством посещенных занятий и степенью улучшения)

Коэффициент корреляции Пирсона (для стандартизированных шкал)

Коэффициент корреляции Спирмена

Онлайн калькулятор

- анализ различий между группами благополучателей, сегментированных по уровням непосредственного результата (группа редко посещающих и часто посещающих) Сегментируя благополучателей по уровням результатов, можно составить таблицы сопряженности и использовать онлайн калькулятор для их анализа (анализ проводится с использованием критерия **Хи-квадрат**)

Факторный признак	Результативный признак			Сумма
	Родители отметили ухудшение	Родители не отметили изменений	Родители отметили улучшения	
<i>меньше 50 занятий</i>	4	46	54	104
<i>51-75 занятий</i>	7	32	46	85
<i>76-100 занятий</i>	8	14	38	60
Всего	19	92	138	249



3. Доказать, что есть взаимосвязь между изменениями, происходящими у родителей и изменениями у ребенка

анализ проводится с использованием критерия **Хи-квадрат**

10. Связь между улучшением психологического состояния родителей (чувства) и детско-родит. отношениями.	Анализ связи с помощью критерия хи-квадрат.	Есть статистически значимая связь.
11. Связь между улучшением психологического состояния родителей (ресурсы) и детско-родит. отношениями.	Анализ связи помощью критерия хи-квадрат.	Есть статистически значимая связь.

Введите число значений факторного признака (строк):

Введите число значений результирующего признака (столбцов):

Обозначить признаки

Значения факторного признака:

Значения результирующего признака:

Ввести данные

Факторный признак	Результативный признак		Сумма
	Д-р откошен +	Д-р откошен -	
Чувства +	<input type="text" value="78"/>	<input type="text" value="37"/>	115
Чувства -	<input type="text" value="31"/>	<input type="text" value="46"/>	77
Всего	109	83	192

Рассчитать

Число степеней свободы равно 1
 Значение критерия χ^2 составляет 14,281
 Критическое значение χ^2 при уровне значимости $p=0.01$ составляет 6,635
 Связь между факторным и результирующим признаками статистически значима при уровне значимости $p<0.01$
 Уровень значимости $p<0,001$

Активация

АНАЛИЗ ДАННЫХ

Анализ связи с помощью критерия хи-квадрат



Параметры (факторный признак/ результативный признак).	Вид анализа	Результат
По оценке специалистов		
1. Интенсивность посещения доп. занятий(меньше 20, больше 20) / улучшение уровня навыков детей.	Анализ связи с помощью критерия хи-квадрат.	Есть статистически значимая связь.
2. Интенсивность посещения инд. занятий (меньше 20, больше 20) / улучшение уровня навыков детей.	Анализ связи с помощью критерия хи-квадрат.	Нет статистически значимой связи.
3. Интенсивность посещения групповых занятий (меньше 20, больше 20) / улучшение уровня навыков детей.	Анализ связи с помощью критерия хи-квадрат.	Есть статистически значимая связь.
4. Интенсивность посещения всех занятий (меньше 50, больше 50) / улучшение уровня навыков детей.	Анализ связи с помощью критерия хи-квадрат.	Есть статистически значимая связь.

18. Связь между родителями, которые посещали (не посещали семинары) и повышением их осведомленности.	Анализ связи с помощью критерия хи-квадрат.	Есть статистически значимая связь.
---	---	---

ОСНОВНЫЕ РЕЗУЛЬТАТЫ АНАЛИЗА



1. При проведении дополнительного анализа анкет родителей «до и после» с помощью Т-критерия Вилкоксона было выявлено статистически значимое улучшение по всем основным качественным показателям (по улучшению навыков детей, по улучшению детско-родительских отношений, по повышению уровня осведомленности родителей, а также по улучшению психологического состояния родителей). По каждой из 4 групп детей были выявлены конкретные критерии по которым произошли данные изменения.
2. Программа имеет доказательства своей результативности, а именно взаимосвязи между активностями и социальными результатами.
С помощью критерия Хи-квадрат проведен анализ и выявлена статистически значимая связь между интенсивностью посещения занятий и изменениями навыков у детей (по оценке специалистов). Чем чаще ребенок посещает занятия, тем больше отмечается изменений в навыках у детей.
3. Выбранные программные подходы, сфокусированные на обучении родителей и наращивании их психо-эмоциональных ресурсов, скорее всего будут наиболее важным эпицентром инвестиции усилий Центра, так как именно эти взаимосвязи отличались наибольшей силой.
По оценке родителей (критерий Хи-квадрат), также выявлена статистически значимая связь между улучшением психологического состояния родителей и детско-родительскими отношениями
Также важным будет оставаться фокус на выстраивании позитивных детско-родительских отношений как одного из элементов повышения уровня навыков ребенка.

КРАТКАЯ ПАМЯТКА

Ольга Заводилкина



1. Подготовка к сбору данных

- Выбрать социальный результат и на его основе сформулировать гипотезу
- Определить показатель и какие данные нужны для его подсчета

2. Сбор данных и подготовка к анализу

- Собрать данные и составить таблицу данных
- Определить с помощью какой шкалы были получены первичные данные
- Определить правило, по которому будет приниматься решение о включении индивидуальных данных в обобщённый показатель

3. Анализ данных

- Доказать, что изменения, на которые направлено достижение социального результата, произошли на статистически значимом уровне
- Доказать, что изменения, на которые направлено достижение социального результата, произошли благодаря проекту/программе

ТРУДНОСТИ



Не хватает ресурсов. Сбор данных, обработка, анализ результатов мониторинга – большая нагрузка на специалистов центра.

Не хватает компетенций для обработки и анализа данных. Привлечении специалистов по МиО.

Сложно адаптировать инструменты под большое количество семей с разными детьми (по возрасту, по нозологии)

Фрустрация родителей детей с тяжелыми нарушениями во время опроса, анкетирования

Не всегда получается сопоставить результаты мониторинга, полученные от родителей и от специалистов

Часть родителей и специалистов относится к мониторингу и оценке формально

Трудности долговременных исследований (меняется инструментарий)

РЕКОМЕНДАЦИИ



Просто делай это!

Пользуйтесь инструментами, которые уже разработаны

Начните с того, что будет точно полезно для вашей практики

Включайте команду в МиО

Учитесь и привлекайте экспертов



КАК ИЗМЕНИЛОСЬ КОЛИЧЕСТВО БЛАГОПОЛУЧАТЕЛЕЙ
ЗА ПОСЛЕДНИЕ 6 ЛЕТ



КОЛИЧЕСТВО ДЕТЕЙ В РАМКАХ ПРОГРАММ ЦЕНТРА

КОЛИЧЕСТВО ДЕТЕЙ И ВЗРОСЛЫХ, ПОЛУЧИВШИХ
КОНСУЛЬТАТИВНУЮ ПОМОЩЬ ВНЕ ПРОГРАММ ЦЕНТРА



"Спасибо Центру за организацию занятий. В любом формате вы готовы прийти к семьям. Это неоценимо, бесконечно важно чувствовать поддержку за спиной в такое время."
Ольга Моргина, мама Юли

РЕГИОНАЛЬНАЯ ОБЩЕСТВЕННАЯ ОРГАНИЗАЦИЯ РОДИТЕЛЕЙ
ДЕТЕЙ-ИНВАЛИДОВ КИРОВСКОЙ ОБЛАСТИ
"ДОРОГОЮ ДОБРА"

ЦЕНТР ПОДДЕРЖКИ СЕМЕЙ С ДЕТЬМИ С ОСОБЕННОСТЯМИ РАЗВИТИЯ "ДОРОГОЮ ДОБРА"

В ЧЁМ СМЫСЛ?

Основная задача Центра - создать условия для семьи с особым ребёнком, чтобы она не замкнулась на проблемах и трудностях, помочь выстроить новый жизненный маршрут с учетом изменившихся обстоятельств.



**В 2019/2020 УЧЕБНОМ ГОДУ РЕГУЛЯРНУЮ ПОМОЩЬ
СПЕЦИАЛИСТОВ ЦЕНТРА ПОЛУЧАЛИ 319 СЕМЕЙ,
В КОТОРЫХ ВОСПИТЫВАЮТ 340 ДЕТЕЙ
С ОСОБЕННОСТЯМИ РАЗВИТИЯ.**



4133 групповых занятий
338 встреч с психологом
56 семейных праздников
598 консультаций специалистов



РЕЗУЛЬТАТЫ ОПРОСА РОДИТЕЛЕЙ

(ПРОВЕДЁН В ИЮНЕ 2020, АНКЕТЫ ЗАПОЛНИЛИ 227 РОДИТЕЛЕЙ ПОДОПЕЧНЫХ ЦЕНТРА "ДОРОГОЮ ДОБРА")



83% РОДИТЕЛЕЙ ОТМЕЧАЮТ ВЫСОКУЮ ПОЛЬЗУ ДЛЯ РЕБЕНКА ОТ ПОСЕЩЕНИЯ ЦЕНТРА

РЕГИОНАЛЬНАЯ ОБЩЕСТВЕННАЯ ОРГАНИЗАЦИЯ РОДИТЕЛЕЙ ДЕТЕЙ-ИНВАЛИДОВ КИРОВСКОЙ ОБЛАСТИ "ДОРОГОЮ ДОБРА"

91%

ПОЛУЧИЛИ ДЛЯ СЕБЯ ПОЛЕЗНЫЕ ЗНАНИЯ В ЦЕНТРЕ

86%

ОТМЕТИЛИ, ЧТО ОЖИДАНИЯ ОТ ПОСЕЩЕНИЯ ЦЕНТРА ПОЛНОСТЬЮ ОПРАВДАЛИСЬ ИЛИ ОПРАВДАЛИСЬ В БОЛЬШЕЙ СТЕПЕНИ

99%

ПЛАНИРУЮТ ПОСЕЩАТЬ ЦЕНТР В СЛЕДУЮЩЕМ УЧЕБНОМ ГОДУ



Будем рады сотрудничеству!

РООРДИ «Дорогою добра»
Кировской области

Сайт: <https://rordi.ru/>

Телефон: (8332) 44-75-10

E-mail: kirov.rordi@gmail.com



**ДОРОГОЮ
ДОБРА**

Елена Лянгузова
Руководитель практики
«Центр поддержки семей с
детьми с особенностями
развития »
+7 912 821 5638



**МЫ ВЕРИМ, ЧТО КАЖДЫЙ
ЧЕЛОВЕК - ЦЕННОСТЬ
ВНЕ ЗАВИСИМОСТИ
ОТ ОСОБЕННОСТЕЙ И
ИМЕЕТ ПРАВО
НА ДОСТОЙНУЮ ЖИЗНЬ В
СЕМЬЕ**